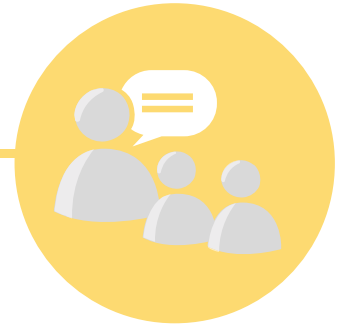


Finanzas Públicas

Objetivos de Desarrollo Sostenible (ODS) involucrados



El programa Cali Cómo vamos es promovido por:



El País

EL TIEMPO
CASA EDITORIAL



UNIVERSIDAD LIBRE



fundación **alvaralice**

Fundación corona



UNIVERSIDAD DE SAN BUENAVENTURA CALI

En Alianza con:



Comprometido con
la calidad de vida de los Caleños

FINANZAS PÚBLICAS EN CALI

En el desarrollo económico y social de una población, el Estado juega un rol principal toda vez que es el encargado de garantizar no sólo el respeto a los derechos humanos fundamentales a la vida y la libertad, sino también el acceso a la salud, educación, infraestructura y, en general, las condiciones básicas para que la población mejore su calidad de vida y se fomente el crecimiento económico.

Para lograr esto, el Estado debe contar con recursos económicos suficientes que permitan formular y ejecutar políticas públicas que busquen solucionar las principales problemáticas que afectan la calidad de vida de la población. Dichos recursos se obtienen mediante el establecimiento de un sistema tributario progresivo.

Esta relación entre ingresos y gastos del Estado son el eje central de las denominadas finanzas públicas.

Teniendo en cuenta lo anterior, el Programa Cali Cómo Vamos hace seguimiento a la evolución anual de los principales indicadores de finanzas públicas en Cali.

En 2016 las finanzas públicas de Cali estuvieron marcadas por un incremento en el gasto público y una reducción en la deuda del Municipio, las cuales estuvieron soportadas, principalmente, por un incremento en los ingresos tributarios y no tributarios de la ciudad.

De esta forma, se mantuvo el buen desempeño financiero que ha registrado la ciudad en los últimos años. Se destaca que el recaudo tributario se mejoró en 2016 frente a 2015, lo que evidencia una buena gestión de la Administración Municipal en la obtención de recursos.



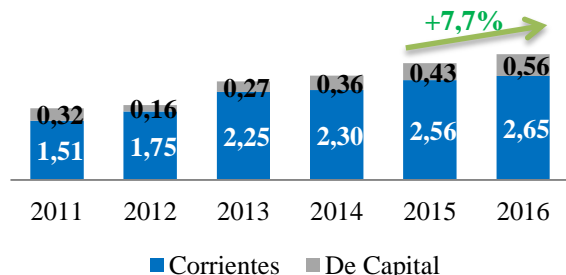
Ingresos

Los ingresos totales del Municipio constituyen la fuente más importante de recursos para la inversión pública y el funcionamiento del mismo.

Los ingresos totales se dividen en ingresos corrientes e ingresos de capital. Los primeros, son ingresos regulares, permanentes, sostenibles y disponibles para financiar las apropiaciones del sector público; mientras que los ingresos de capital comprenden los ingresos obtenidos “por la venta de bienes y aportes de capital, y las transferencias de capital sin contraprestación”¹

En 2016 el municipio de Cali tuvo ingresos por 3,21 billones de pesos, cifra 7,7% superior al ingreso percibido en 2015 (2,98 billones de pesos). Los ingresos corrientes del Municipio en 2016 fueron de 2,65 billones de pesos, cifra 3,9% superior frente a 2015, y representaron 83,0% de los ingresos totales. Por su parte, en 2016 los ingresos de capital fueron 0,56 billones de pesos, cifra 31,3% superior frente a 2015 y 17,0% del total de ingresos.

Gráfico 1. Evolución de los ingresos totales del municipio por tipo - Miles de millones de Pesos (2010-2015)



Fuente: Departamento Administrativo de Hacienda Municipal – Elaboración Cali Cómo Vamos

Los ingresos corrientes, según su origen, pueden ser tributarios y no tributarios. Los ingresos tributarios son los valores que el contribuyente debe pagar de forma obligatoria al Estado. Por su parte, los no tributarios son los ingresos que percibe el Municipio por otros conceptos como regalías, transferencias, prestación de servicios o la explotación de recursos propios.

Dentro de los ingresos corrientes, los ingresos tributarios en 2016 fueron de 1,16 billones de pesos, cifra 3,8% superior frente a 2015. Por su parte, los ingresos no tributarios fueron de 1,49, cifra 3,9% superior frente a 2015 (Tabla 1).

Tabla 1. Ingresos Corrientes discriminados por tipo de fuente – Billones de pesos (2011-2016)

Año	Tributarios		No tributarios		Total Ingresos Corrientes	
	Monto	Var (%)	Monto	Var (%)	Monto	Var (%)
2011	0,61		0,91		1,51	
2012	0,63	4,4	1,12	23,6	1,75	15,9
2013	0,78	23,7	1,47	30,8	2,25	28,2
2014	0,90	15,7	1,39	-4,9	2,30	2,3
2015	1,12	23,9	1,43	2,9	2,56	11,2
2016	1,16	3,8	1,49	3,9	2,65	3,9

Fuente: Departamento Administrativo de Hacienda Municipal – Elaboración Cali Cómo Vamos

Ingresos tributarios

Discriminado por el tipo de impuesto, en 2016 el ingreso tributario por cuenta del Impuesto Predial Unificado se incrementó 0,3% frente a 2015. Así mismo, los ingresos por cuenta de la Sobretasa a la Gasolina se incrementaron 13,1% y por Impuesto de Industria y Comercio 7,1%. En contraste, los ingresos por Otros Impuestos² se redujeron 18,2%, en 2016 frente a 2015 (Tabla 2).

Tabla 2. Ingresos tributarios discriminados por tipo (2011-2016)

Monto (Millones de pesos)					
Año	Predial Unificado	Sobre tasa a la Gasolina	Industria y Comercio	Otros	Total Ingresos Tributarios
2011	245.791	64.545	218.373	76.423	605.131
2012	213.185	65.891	245.046	107.536	631.658
2013	357.202	66.563	234.447	123.334	781.547
2014	385.610	71.061	267.028	181.063	904.461
2015	486.814	79.187	296.112	328.405	1.120.761
2016	488.056	89.542	317.219	268.521	1.163.338

Variación Anual (%)					
Año	Predial Unificado	Sobre tasa a la Gasolina	Industria y Comercio	Otros	Total Ingresos Tributarios
2012	-13,3%	2,1%	12,2%	40,7%	4,4%
2013	67,6%	1,0%	-4,3%	14,7%	23,7%
2014	8,0%	6,8%	13,9%	46,8%	15,7%
2015	8,2%	11,4%	10,9%	81,4%	23,9%
2016	0,3%	13,1%	7,1%	-18,2%	3,8%

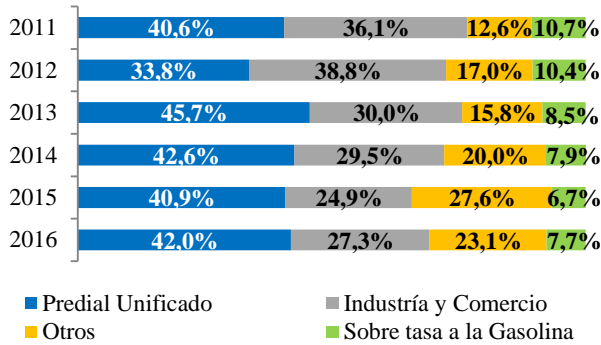
Fuente: Departamento Administrativo de Hacienda Municipal – Elaboración Cali Cómo Vamos

¹ Manual de Clasificación Económica del Presupuesto, Departamento Nacional de Planeación

² En esta categoría se incluyen otros tipos de ingresos tributarios que el Municipio recibe tales como la Sobretasa Ambiental, Sobretasa Bomberil, Sanciones Industria y Comercio, Intereses por mora, entre otros.

De esta forma, el Impuesto Predial Unificado representó 42,0% del total de los ingresos tributarios del Municipio en 2016, Industria y Comercio 27,3%, la Sobre Tasa a la Gasolina 7,7% y Otros Impuestos 23,1% (Gráfico 2).

Gráfico 2. Estructura % de los tributarios discriminados por tipo (2011-2016)



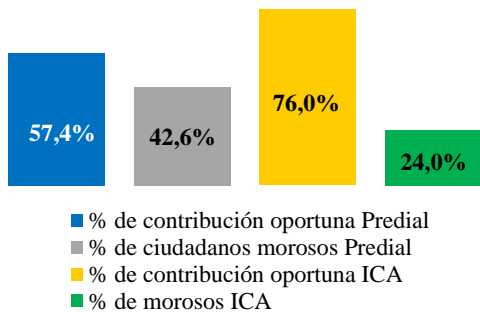
Fuente: Departamento Administrativo de Hacienda Municipal – Elaboración Cali Cómo Vamos

• **Responsabilidad Ciudadana**

El pago oportuno de los impuestos hace parte de la responsabilidad ciudadana. El desempeño fiscal es responsabilidad tanto del gobierno que debe invertir eficientemente los recursos como de los ciudadanos que deben pagar sus impuestos de forma oportuna.

En 2016 se registraron 712.619 predios, de los cuales el 57,4% realizaron el pago del impuesto predial de forma oportuna. Por otra parte se registraron 40.923 declarantes del impuesto industria y comercio ICA, de los cuales 37.137 declararon este impuesto de forma oportuna (76%).

Gráfico 3. Porcentaje de contribuyentes al día y morosos en el pago del impuesto predial y el ICA 2016

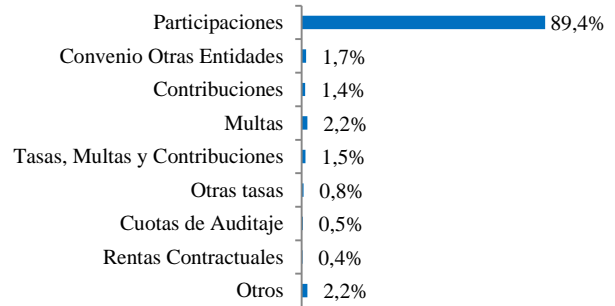


Fuente: Departamento Administrativo de Hacienda Municipal – Elaboración Cali Cómo Vamos-

Ingresos no tributarios

En 2016, los ingresos no tributarios en Cali se incrementaron 3,9% frente a 2015. Las Participaciones del Municipio en la Nación y en el Departamento representaron 89,4% del total de los ingresos no tributarios (Gráfico 4).

Gráfico 4. Estructura % de los ingresos no tributarios en Cali (2016)



Fuente: Departamento Administrativo de Hacienda Municipal – Elaboración Cali Cómo Vamos

Dentro de las Participaciones, el principal rubro son las transferencias de la Nación mediante el Sistema General de Participación - SGP. Esta transferencia tiene como objetivo, contribuir con la financiación de los servicios a cargo de los municipios como educación, salud, agua potable, atención a primera infancia, entre otros.

En 2015, el 66,3% de los recursos provenientes del SGP se destinaron para educación, 24,5% para salud, 6,8% a propósitos generales, 1,5% a agua potable y saneamiento básico y 0,5% a la alimentación escolar y la atención a la primera infancia (Tabla 3).

Tabla 3. Ingresos por SGP, según destinación (2016)

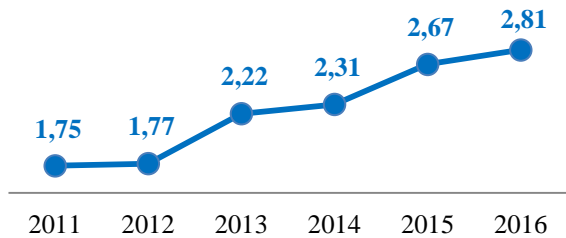
Sector	Monto (millones de pesos)	Part. (%)
Educación	581.490	66,3%
Salud	218.172	24,9%
Propósito General	59.923	6,8%
Agua Potable y Saneamiento Básico	13.126	1,5%
Atención Integral a Primera Infancia	2.252	0,3%
Alimentación Escolar	1.544	0,2%
Total	876.508	100%

Fuente: Departamento Administrativo de Hacienda Municipal – Elaboración Cali Cómo Vamos

Gastos

En 2016, el gasto total del Municipio se registró en 2.81 billones de pesos, cifra 5,2% superior frente a 2015 (Gráfico 5).

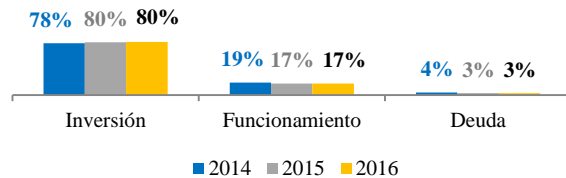
Gráfico 5. Gastos totales del Municipio de Cali 2010-2016 (Billones de pesos)



Fuente: Departamento Administrativo de Hacienda Municipal – Elaboración Cali Cómo Vamos

Dentro de los gastos totales, en 2016 el rubro más importante fue la inversión (80% del total de gastos), seguido de gastos de funcionamiento (17%) y el servicio a la deuda (3%).

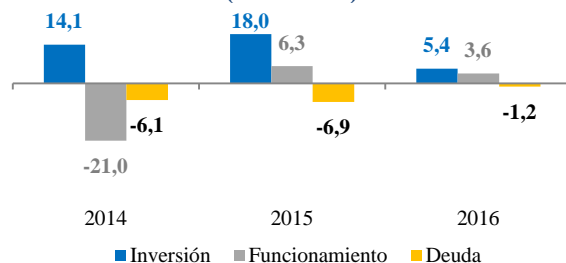
Gráfico 6. Estructura % del gasto en Cali 2014-2016



Fuente: Departamento Administrativo de Hacienda Municipal – Elaboración Cali Cómo Vamos

Según el tipo de gasto, la inversión ejecutada y los gastos de funcionamiento en 2016 registraron incrementos de 5,4% y 3,6%, respectivamente, frente a 2014. En contraste, el gasto en el servicio a la deuda se redujo 1,2% (Gráfico 7).

Gráfico 7. Variación % anual de los gastos, según tipo (2014-2016)



Fuente: Departamento Administrativo de Hacienda Municipal – Cálculos Cali Cómo Vamos

Inversión

La inversión pública hace referencia a todos aquellos gastos que se buscan mejorar las condiciones de vida de la población. Está representado en obras, infraestructura, servicios, desarrollo de proyectos productivos, incentivo en la creación y desarrollo de empresas, promoción de las actividades comerciales, generación de empleo, protección de derechos fundamentales, y mejoramiento de la calidad de vida en general.

En 2016, la inversión pública en Cali se incrementó 14,2% frente a 2015. Las Secretarías de Educación, Salud y Desarrollo Administrativo concentraron el 64,7% del gasto de inversión del Municipio en 2016. Se destaca que, frente a 2015, se redujo la participación en la inversión pública de las Secretarías de Educación, Salud, Infraestructura, Deporte y Recreación, Gobierno, Cultura y Turismo y DAGMA (Tabla 4).

Tabla 4. Inversión Municipal por dependencia (2015-2016)

Dependencia	Monto (Miles de millones de pesos)		Participación %	
	2015	2016	2015	2016
Secretaría Educación	753,7	786,1	30,8	28,2
Secretaría Salud	628,6	671,8	25,7	24,1
Desarrollo Administrativo	9,3	345,7	0,38	12,38
Infraestructura	332,4	290,2	13,6	10,4
Hacienda Municipal	26,1	249,1	1,07	8,92
Planeación Municipal	154	203	6,3	7,3
Deporte y Recreación	139,7	88,3	5,7	3,2
Tránsito y Transporte	59,8	80,6	2,4	2,9
Gobierno	100,3	80,4	4,1	2,9
Cultura y Turismo	74,7	71,3	3,1	2,6
Desarrollo Territorial	53,8	71,1	2,2	2,5
DAGMA	58,3	58,4	2,4	2,1
Secretaría de Gestión del Riesgo*	0,7	46,6	0,03	1,67
Secretaría General	26	27,3	1,06	0,98
Secretaría Vivienda	23,7	27,1	0,97	0,97
Dirección Jurídica	2,1	4,1	0,09	0,15
Control Interno	0,1	1,1	0,01	0,04
Control Disciplinario	0,4	1,2	0,02	0,04
TOTAL	2.444	2.792		

Fuente: Departamento Administrativo de Hacienda Municipal – Cálculos Cali Cómo Vamos

Gastos de Funcionamiento

De acuerdo con el Departamento Nacional de Planeación (DNP), los gastos de funcionamiento son todos aquellos gastos necesarios y recurrentes del Municipio, que garantizan el normal funcionamiento de la administración pública. Los gastos de funcionamiento se dividen en servicios personales, gastos generales y transferencias.

Según el Departamento Administrativo de Hacienda Municipal, en 2016 los gastos en transferencias y gastos generales, se incrementaron 3,6% y 15,7%, respectivamente, frente a 2015. En contraste, los gastos de servicios personales se redujeron 2,0% en 2016 frente a 2015 (Tabla 5).

Tabla 5. Gastos de Funcionamiento realizados por el Municipio, según tipo (2011- 2016)

Monto (millones de pesos)						
	2011	2012	2013	2014	2015	2016
Transferencias	195.372	278.739	404.397	275.927	287.781	298.296
Servicios personales	115.958	115.518	105.646	111.655	120.043	117.589
Gastos generales	30.787	32.497	42.460	48.872	56.096	64.923
Total	342.118	426.754	552.503	436.454	463.920	480.808
Variación Anual (%)						
	2011	2012	2013	2014	2015	2016
Transferencias		42,7	45,1	-31,8	4,3	3,6
Servicios personales		-0,4	-8,5	5,7	7,5	-2,0
Gastos generales		5,5	30,7	15,1	14,8	15,7
Total		24,7	29,5	-21,0	6,3	3,6

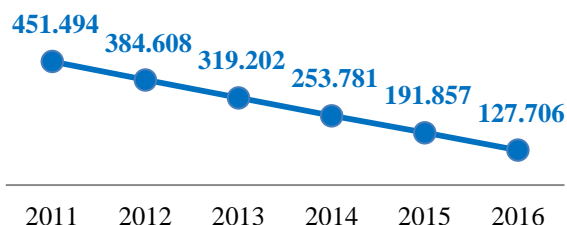
Fuente: Departamento Administrativo de Hacienda Municipal – Cálculos Cali Cómo Vamos

Deuda del Municipio

Las finanzas públicas es un componente transversal que influye en la calidad de vida de la población, unas finanzas solventes requieren que los gastos estén cubiertos, que exista un nivel de ahorro e inversión sostenible y que los niveles de endeudamiento se ajusten a la capacidad de pago³.

En 2016 el saldo total de la deuda del Municipio se registró en 127.706 millones de pesos, cifra 33,4% inferior frente a 2015 (Gráfico 8).

Gráfico 8. Saldo de la deuda del Municipio Millones de pesos (2011-2016)



Fuente: Departamento Administrativo de Hacienda Municipal – Cálculos Cali Cómo Vamos

La reducción en el saldo de la deuda obedece al abono a capital que se realizó en 2016 por valor de 63.942 millones de pesos. Este valor, más el pago de intereses de la deuda, constituyen el servicio de la deuda, que es el gasto total que hace el Municipio por cuenta de la deuda y que sumó un total de 74.882 millones de pesos en 2016.

Tabla 6. Abono a capital y pago de intereses de la deuda del Municipio – Millones de pesos (2011-2016)

	Abono a Capital	Pago de Intereses	Servicio a la Deuda
2011	63.058	22.638	85.696
2012	66.055	25.627	91.682
2013	66.072	20.661	86.733
2014	66.639	14.763	81.402
2015	63.563	12.254	75.817
2016	63.942	10.940	74.882

Fuente: Departamento Administrativo de Hacienda Municipal – Elaboración Cali Cómo Vamos

De esta forma, el índice de sostenibilidad de la deuda (saldo de la deuda /ingresos corrientes) del Municipio en 2016 se registró en 11,2%, mientras que el índice de capacidad de pago de la deuda (intereses /ahorro operacional del municipio) se registró en 1,4%, cifras que, de acuerdo con los Artículos 2 y 6 de la Ley 358 de 1997⁴, indican que el Municipio está dentro de la norma y puede adquirir más créditos.

Tabla 7. Índice de sostenibilidad y capacidad de pago de la deuda del Municipio (2014-2016)

	Índice de sostenibilidad de la deuda		Índice de capacidad de pago	
	Índice (%)	Límite (%)	Índice (%)	Límite (%)
2014	21,6	<=80%	1,2	<=40%
2015	14,0	<=80%	1,3	<=40%
2016	11,2	<=80%	1,4	<=40%

Fuente: Departamento Administrativo de Hacienda Municipal – Elaboración Cali Cómo Vamos

³ De acuerdo con el Departamento Administrativo de Hacienda Pública, la información de este apartado corresponde a los pagos realizados (incluye cuentas por pagar que afectaban presupuesto del año anterior pero que se pagaron efectivamente en esa vigencia).

⁴ Estos artículos indican que un Municipio tiene capacidad de pago y podrá contratar nuevas operaciones de crédito si el índice de capacidad de pago y el índice de sostenibilidad de la deuda se encuentran iguales o inferiores a 40% y 80%, respectivamente.

Presupuesto para 2016

De acuerdo con el Presupuesto General del Municipio, para 2017 se prevén ingresos totales por valor de 2,78 billones de pesos, cifra 13,2% inferior frente a los ingresos totales del municipio en 2016.

Los ingresos corrientes se prevén en 2,75 billones de pesos en 2017, cifra que representa un incremento de 4,0% frente a los ingresos corrientes de 2016. Así mismo, los recursos de capital se prevén en 28 mil millones de pesos, cifra 95,0% inferior frente los recursos de capital obtenidos en 2016 (Tabla 8)

Tabla 8. Presupuesto de ingresos del Municipio (2015-2016) – Miles de millones de pesos

	2016	2017	Var (%)
Ingresos corrientes	2.653	2.759	4,0
Recursos de capital	558	28	-95,0
Total Ingresos	3.212	2.787	-13,2

Fuente: Departamento Administrativo de Hacienda Municipal – Elaboración Cali Cómo Vamos

Por su parte el Presupuesto General del Municipio prevé gastos totales en 2017 por valor de 2,87 billones de pesos, cifra 0,6% inferior frente al presupuesto de gastos de 2016 (Tabla 11).

Los gastos de funcionamiento en 2017 se prevén en 536 mil millones de pesos, cifra 11,6% superior frente al presupuesto de 2016. Así mismo, en 2017 se prevé una inversión total de 2,17 billones de pesos, cifra 3,5% inferior frente a 2016 (Tabla 11).

Finalmente, el servicio a la deuda del Municipio en 2017 se prevé en 80 mil millones de pesos, cifra 7,3% superior frente a 2016 (Tabla 11).

Tabla 11. Presupuesto de gastos del Municipio (2016-2017) – Miles de millones de pesos

	2016	2017	Var (%)
Funcionamiento	480	536	11,6
Inversión	2.249	2.170	-3,5
Servicio a la deuda	74	80	7,3
Total Gastos	2.584	2.630	-0,6

Fuente: Departamento Administrativo de Hacienda Municipal – Elaboración Cali Cómo Vamos

De acuerdo con el Plan Operativo Anual de Inversiones (POAI), 77,4% de la inversión pública a realizar en 2017 se concentra en las Secretarías de Salud, Educación, la Unidad Administrativa Especial de Servicios Públicos y la Secretaria de infraestructura (Tabla 9).

Tabla 9. Presupuesto de inversión Municipal por dependencia (2017)

Dependencia	Total general	Part (%)
Secretaría de Salud Pública	697	2,05
Secretaría de Educación	659	30,27
UAE de Servicios Públicos	175	8,04
Secretaría de Infraestructura	153	7,02
Secretaría del Deporte y la Recreación	70	3,24
DAGMA	63	2,91
Secretaría de Movilidad	60	2,75
Secretaría de Seguridad y Justicia	55	2,54
Secretaría de Cultura	52	2,38
Departamento Administrativo de Hacienda	33	1,50
Gestión del Riesgo de Emergencias y Desastres	31	1,45
Secretaría de Bienestar Social	29	1,35
Vivienda Social y Hábitat	26	1,21
Planeación Municipal	26	1,18
Desarrollo Territorial y Participación Ciudadana	12	0,57
Secretaría de Desarrollo Económico	11	0,49
Secretaría de Paz y Cultura Ciudadana	7	0,31
Secretaría de Turismo	3	0,16
Desarrollo e Innovación Institucional	3	0,16
Departamento Administrativo de TIC	3	0,14
Secretaría de Gobierno	2	0,09
UAE Gestión de Bienes y Servicios	2	0,07
Gestión Jurídica Pública	2	0,07
Control Disciplinario Interno	0	0,02
Contratación Pública	0	0,01
Control Interno	0	0,01
Total general	2.176	

Fuente: Departamento Administrativo de Hacienda Municipal – Cálculos Cali Cómo Vamos