

CÓMO VAMOS EN EDUCACIÓN

Matrícula en Educación Básica y Media

La matrícula total del sistema educativo en Cali (educación inicial, transición, básica, media, especial y para adultos) registra un total de 442.800 estudiantes a 2011, lo que significa un aumento de 11.689 cupos registrados frente al año lectivo 2009-2010, contrarrestando en gran medida la disminución de más de 13 mil cupos que se registraba entre los períodos 2007-2008 y 2009-2010, debido a la insuficiencia de los reportes de los colegios privados al sistema de información educativo del municipio. **Es importante, por tanto, que la Secretaría de Educación aclare el aumento de registro de cupos en el año 2011 y si efectivamente se está corrigiendo el subregistro o en realidad hay un aumento neto de estudiantes matriculados.**

MATRÍCULA POR TIPO DE INSTITUCIÓN EDUCATIVA

TIPO	2007-2008	2008-2009	2009-2010	2011	VAR 2008-2011	VAR 2010-2011
OFICIAL	188.750	190.038	187.708	191.012	2.262	3.304
CONTRATADA	104.493	101.829	103.665	105.819	1.326	2.154
PRIVADA	151.220	146.700	139.738	145.969	-5.251	6.231
TOTAL	444.463	438.567	431.111	442.800	-1.663	11.689

Fuente: Secretaría de Educación Municipal.

A partir de las cifras anteriores, se observa que por tipo de Institución Educativa, es justamente el sector privado el que aporta más del 50% del aumento de matrícula registrado entre 2010 y 2011, con 6.231 estudiantes.

Por nivel educativo, se encuentra que el aumento de la matrícula en el último año se debe a los incrementos en transición, primaria y adultos. Mientras que la educación inicial (para niños de 3 y 4 años) solo aumentó en 616 cupos.

MATRÍCULA POR NIVEL EDUCATIVO

NIVEL	2007-2008	2008-2009	2009-2010	2011	VAR 2008-2011	VAR 2010-2011
INICIAL	14.850	16.571	14.789	15.405	555	616
TRANSICIÓN	29.105	28.768	29.067	32.226	3.121	3.159
PRIMARIA	184.258	177.872	174.722	177.695	-6.563	2.973
SECUNDARIA	141.589	138.247	136.566	136.515	-5.074	-51
MEDIA	48.852	48.832	50.432	51.128	2.276	696
ESPECIAL	763	654	0	0	-763	0
ADULTOS	25.046	27.623	25.535	29.831	4.785	4.296
TOTAL	444.463	438.567	431.111	442.800	-1.663	11.689

Fuente: Secretaría de Educación Municipal.

Nota: A partir del 2011, el año escolar y el año calendario coinciden al 100%. Esto es posible gracias a un proceso de ajuste que se inició en el 2008 y que culminó en el 2010.

De todas formas, el balance de los últimos cuatro años muestra una reducción de 1.663 cupos en total, lo que aún no permite establecer cuál fue la variación real de la matrícula en el cuatrienio,



y cuánto fue el subregistro. El débil sistema de información educativo es uno de los retos que debe superar la actual administración municipal.

Terminando el cuatrienio de la Alcaldía anterior, se observa que, por nivel educativo, la primaria y la secundaria fueron las más perjudicadas por el subregistro mencionado, sumando entre las dos un descenso de más de 11 mil cupos entre 2008 y 2011. Por tipo de IE, la reducción en la matrícula entre 2007-2008 y 2011 se debe a los 5.251 estudiantes menos que reportan los colegios privados, a pesar de los incrementos de la educación contratada y oficial.

MATRÍCULA POR NIVEL EDUCATIVO Y POR TIPO DE IE

NIVEL	TIPO DE IE	2007-2008	2008-2009	2009-2010	2011
EDUCACIÓN INICIAL	OFICIAL	359	1.169	0	0
	CONTRATADA	322	27	87	67
	PRIVADA	14.169	15.375	14.702	15.338
	TOTAL INICIAL	14.850	16.571	14.789	15.405
TRANSICIÓN	OFICIAL	10.606	11.232	12.164	12.496
	CONTRATADA	7.413	5.966	5.623	8.134
	PRIVADA	11.086	11.570	11.280	11.596
	TOTAL TRANSICIÓN	29.105	28.768	29.067	32.226
PRIMARIA	OFICIAL	77.938	76.262	75.723	76.467
	CONTRATADA	50.034	47.672	47.771	48.587
	PRIVADA	56.286	53.938	51.228	52.641
	TOTAL PRIMARIA	184.258	177.872	174.722	177.695
SECUNDARIA	OFICIAL	64.208	64.265	62.829	62.939
	CONTRATADA	35.628	35.732	36.769	34.876
	PRIVADA	41.753	38.250	36.968	38.700
	TOTAL SECUNDARIA	141.589	138.247	136.566	136.515
MEDIA	OFICIAL	23.644	24.125	24.127	23.839
	CONTRATADA	8.029	10.341	11.772	12.154
	PRIVADA	17.179	14.366	14.533	15.135
	TOTAL MEDIA	48.852	48.832	50.432	51.128
EDUCACIÓN ESPECIAL	OFICIAL	353	322	0	0
	CONTRATADA	410	332	0	0
	PRIVADA	0	0	0	0
	TOTAL ESPECIAL	763	654	0	0
ADULTOS	OFICIAL	11.642	12.663	12.865	15.271
	CONTRATADA	2.657	1.759	1.643	2.001
	PRIVADA	10.747	13.201	11.027	12.559
	TOTAL ADULTOS	25.046	27.623	25.535	29.831
TOTAL	OFICIAL	188.750	190.038	187.708	191.012
	CONTRATADA	104.493	101.829	103.665	105.819
	PRIVADA	151.220	146.700	139.738	145.969
	TOTAL	444.463	438.567	431.111	442.800

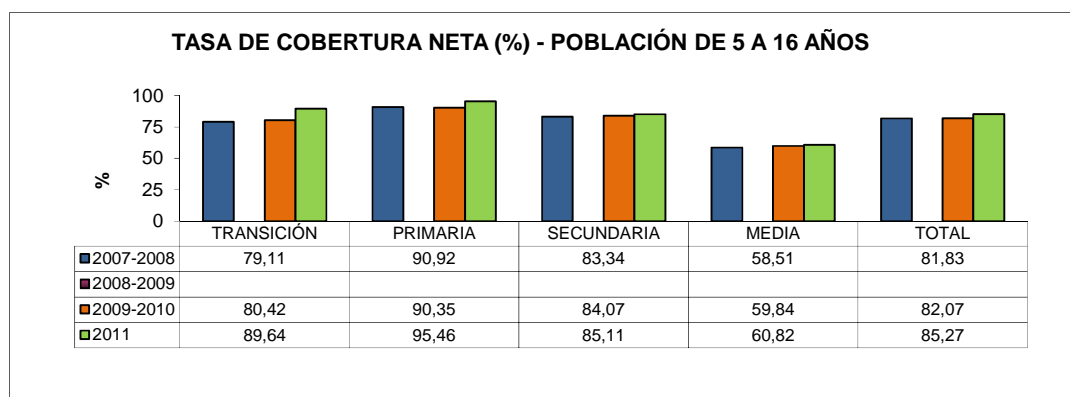
Fuente: Secretaría de Educación Municipal.

Tasa de Cobertura Neta total y por nivel educativo

Como resultado del aumento de la matrícula en la educación básica en el último año, la tasa de cobertura neta¹ también aumentó, al pasar de 82,07% a 85,27%, principalmente en primaria y transición. Contando los últimos cuatro años lectivos, se registró un aumento de la cobertura neta de 81,83% a 85,27%. Es decir, que a 2011, 85 de cada 100 niños y jóvenes entre 5 y 16 años asisten al sistema educativo.

¹ Número de matriculados entre los 5 y 16 años como porcentaje de la población en ese rango de edad.

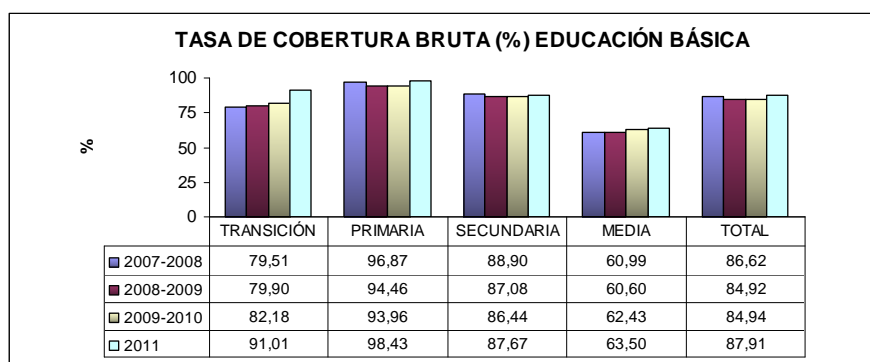
Sin embargo, llama la atención la falta del dato de cobertura neta para el periodo 2008-2009. Esto se debe a que los establecimientos educativos privados en ese año no reportaron al SIMAT de forma completa. Vacíos en la información de este tipo constituyen una de las fallas del sistema de información educativo de la ciudad, que deberán superarse en la presente administración.



Fuente: Secretaría de Educación Municipal.

Tasa de Cobertura Bruta total y por nivel educativo

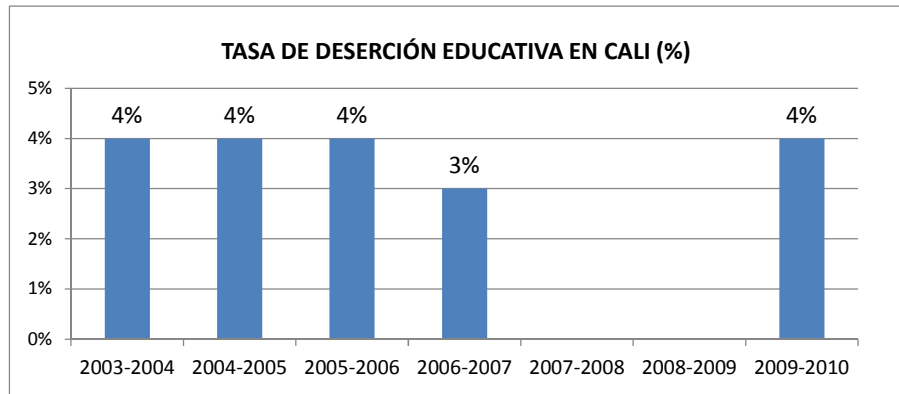
Por su parte, la tasa de cobertura bruta de la educación básica y media² presentó un aumento en el último año, de 84,94% a 87,91%, nuevamente gracias a los incrementos en las tasas de cobertura de transición y primaria. Sin embargo, tomando los cuatro años de la pasada Administración Municipal, la cobertura educativa bruta, pasó de 86,62% a 87,91%, un incremento de 1,3 puntos porcentuales.



Fuente: Secretaría de Educación Municipal.

² Número de matriculados totales, incluyendo población extra-edad, como porcentaje de la población entre 5 y 16 años.

Deserción.



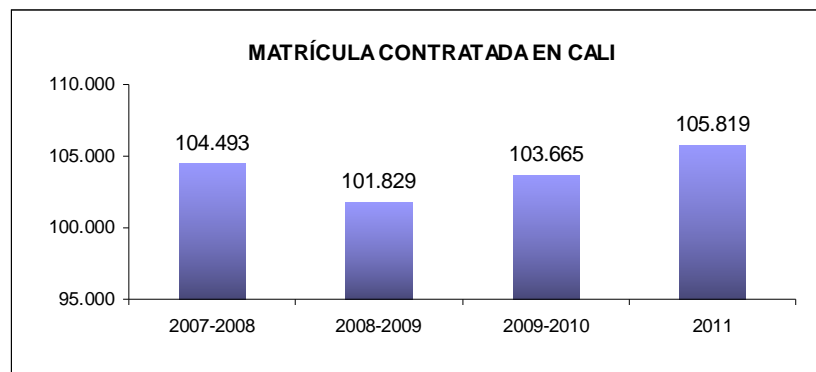
Fuente: Secretaría de Educación Municipal. Los datos 2007-2008 y 2008-2009 no fueron suministrados.

La tasa de deserción educativa es el porcentaje de estudiantes matriculados en un año lectivo, que abandonan el sistema educativo. En los últimos años, la deserción total de las instituciones educativas de la ciudad se ha mantenido en un 4%. En el último año del cual la Secretaría de Educación tiene registro, 2009-2010, la deserción en el sector oficial fue del 5%, mientras que en los colegios privados fue del 3%, al igual que en los planteles contratados en el programa de ampliación de cobertura.

El hecho de que exista una tasa de deserción implica que la matrícula por sí sola no garantiza el acceso efectivo de una persona a la educación, si esta abandona sus estudios sin terminar el período lectivo. Reducir la tasa de deserción es un importante reto para la nueva administración.

Cupos Contratados por Ampliación de Cobertura en Cali 2005 - 2011

La matrícula de cupos con instituciones contratadas por el municipio terminó aumentando al final de la pasada administración, al pasar de 104.493 a 105.819 estudiantes. Por supuesto, un mayor número de niños y jóvenes se beneficien de la educación es deseable. No obstante, la meta de la administración anterior era reducir la matrícula contratada para trasladarla poco a poco a las instituciones oficiales, debido a los conocidos problemas de calidad de muchos de los colegios privados vinculados a la estrategia de ampliación de cobertura.



Fuente: Secretaría de Educación Municipal.



Por niveles, se observa que en los últimos cuatro años hubo reducciones en la matrícula contratada de la educación inicial, primaria, secundaria, especial y para adultos. Al mismo tiempo, aumentó para transición y principalmente para Media, con 4.125 cupos, lo cual indica que la atención se ha venido orientando más a atender este último nivel educativo, tradicionalmente con coberturas bastante bajas en la ciudad.

MATRÍCULA CONTRATADA POR NIVELES

NIVEL	2007-2008	2008-2009	2009-2010	2011	VAR 2008-2011
INICIAL	322	27	87	67	-255
TRANSICIÓN	7.413	5.966	5.623	8.134	721
PRIMARIA	50.034	47.672	47.771	48.587	-1.447
SECUNDARIA	35.628	35.732	36.769	34.876	-752
MEDIA	8.029	10.341	11.772	12.154	4.125
ESPECIAL	410	332	0	0	-410
ADULTOS	2.657	1.759	1.643	2.001	-656
TOTAL	104.493	101.829	103.665	105.819	1.326

Fuente: Secretaría de Educación Municipal.

En suma, el reto en materia de matrícula contratada, para la administración 2012-2015, será entonces realizar una mejor selección: solo con planteles de calidad, reorientando la matrícula a las comunas y niveles educativos que realmente presenten déficit, al mismo tiempo que se fortalezcan las IE oficiales. De esta manera, la contratación de cupos con particulares se podrá reducir a lo estrictamente necesario, al tiempo que más niños y jóvenes se beneficiarán de una buena educación oficial.

Infraestructura educativa oficial

Diagnóstico del año 2008. Un estudio realizado por la Secretaría de Educación de Cali durante el 2008 arrojó que el 54% de las IE oficiales tenían problemas de servicios sanitarios y drenajes, un 21% tenían su infraestructura deteriorada, 34% se ubicaba en zona de alto riesgo y el 27% se encontraba en un lote no adecuado.

Este mismo estudio, señaló que el 91% de las IE oficiales necesitaban dotación de biblioteca y laboratorio de sistemas y un 46% requerían dotaciones para sus aulas escolares. Esto demuestra que la calidad del ambiente escolar es deficitario y que se requiere una gran inversión para superar el atraso en esta materia.

Nº Y % DE IE OFICIALES CON NECESIDADES DE INFRAESTRUCTURA Y RIESGOS - 2008

Aspectos	Nº Predios	%
Zonas de alto riesgo	93	27%
Vecinos riesgosos en su entorno	94	29%
No accesibilidad interna	26	9%
Servicios - drenaje	161	54%
Lote no adecuado	116	34%
Edificios deteriorados	70	21%

Fuente: Secretaría de Educación Municipal.

% DE IE OFICIALES CON NECESIDADES DE DOTACIÓN E INSTALACIONES TÉCNICAS - 2008

Aspectos	Nº de I.E.	%
Aulas	45	46%
Biblioteca - Lab. Sistemas	88	91%
Laboratorios	45	46%
Deportivos	12	12%
Múltiples	91	94%
Administrativos	49	51%
Sanitarios	34	35%

Fuente: Secretaría de Educación Municipal.



Intervención en Infraestructura Escolar del Sector Oficial en Cali 2008 al 2010. Entre 2008 y 2010, con una inversión de \$61 mil millones de pesos aportados entre la nación, el municipio y programas de RSE, se ha logrado intervenir con obras de infraestructura educativa el 36% de las sedes oficiales que tiene la ciudad. Esfuerzo importante pero insuficiente frente a la necesidad.

INTERVENCIONES EN INFRAESTRUCTURA EDUCATIVA 2008 - 2010

SECTOR OFICIAL	Nº TOTAL	Nº CON INTERVENCIÓN	% CON INTERVENCIÓN
IE	91	66	73%
SEDES	342	124	36%

Fuente: Secretaría de Educación Municipal.

INTERVENCIÓN EN INFRAESTRUCTURA POR PERÍODO

SECTOR OFICIAL	2008	2009	2010
IE	51	57	66
SEDES	75	93	124

Fuente: Secretaría de Educación Municipal.

Las intervenciones en infraestructura educativa estuvieron dirigidas a la recuperación de 84 aulas educativas, la construcción de cubiertas en 65 sedes y obras de baterías sanitarias y alcantarillado en otras 54 sedes educativas.

INTERVENCIÓN EN INFRAESTRUCTURA POR TIPO DE OBRA 2008-2010

TIPO DE OBRA	INTERVENCIONES POR SEDE	VALOR
BATERÍAS SANITARIAS	36	\$ 1.489.228.411
AULAS	84	\$ 9.417.609.430
ALCANTARILLADO	18	\$ 1.449.480.695
CUBIERTAS	65	\$ 5.680.562.057
TOTAL	203	\$ 18.036.880.593

Fuente: Secretaría de Educación Municipal.

INTERVENCIÓN EN INFRAESTRUCTURA POR FUENTE DE FINANCIACIÓN 2008-2010

FUENTE	VALOR
SISTEMA GENERAL DE PARTICIPACIONES	\$ 19.457.596.640
SITUADO FISCAL	\$ 4.668.816.557
LEY 21	\$ 7.055.412.494
RECURSOS PROPIOS	\$ 29.891.877.540
REGALÍAS	\$ 518.077.848
RECURSOS DE CONCESIÓN DEL MEN	\$ 0
TOTAL	\$ 61.591.781.079

Fuente: Secretaría de Educación Municipal

Gratuidad, Transporte y Desayunos Escolares.

A 2010, el 93% de los estudiantes del sector oficial habían recibido desayunos escolares y solo el 2% se benefició con transporte escolar. La cobertura de los desayunos y del transporte escolar ha tenido problemas de discontinuidad, por ende la actual administración debe priorizar estas estrategias para incentivar el acceso y la permanencia en el sistema educativo.

BENEFICIARIOS DE TRANSPORTE ESCOLAR

ZONA	2008	2009	2010
RURAL	2.276	2.957	3.277
URBANA	161	725	1.195
Total	2.437	3.682	4.472

BENEFICIARIOS DE DESAYUNOS ESCOLARES

Entidad	2009		2010	
	Nº beneficiarios	Meses Atendidos	Nº beneficiarios	Meses Atendidos
Alcaldía	75.664	Ene-Dic	74.915	Ene -Ago y Sep-Nov
Gobernación	22.949	Jul-Dic	22.944	Sep-Nov
ICBF	73.260	Mar-Dic	76.940	Ene-Nov
Total	171.873		174.799	

Fuente: Secretaría de Educación Municipal

BENEFICIARIOS GRATUIDAD EDUCATIVA 2009 - 2010

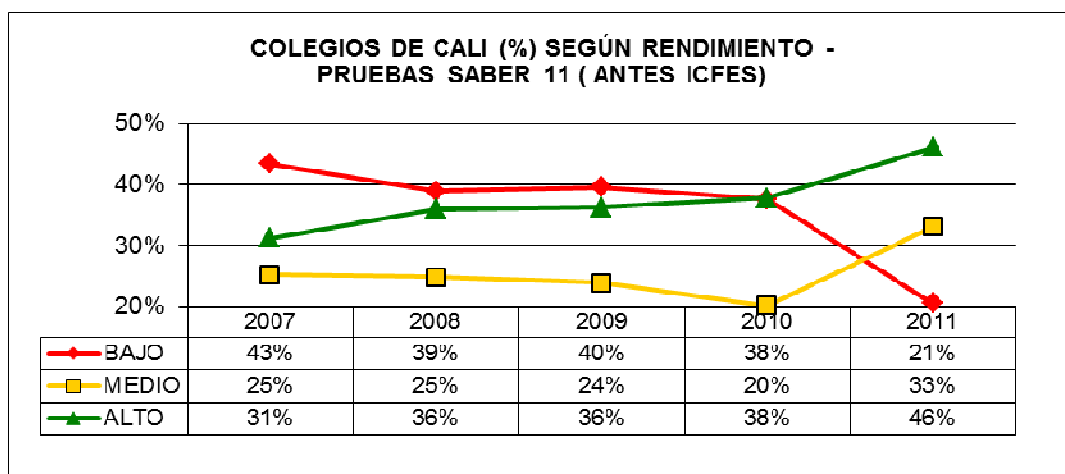
COMUNA	Nº	PART %
1	3.012	4%
2	708	1%
3	1.551	2%
4	4.801	6%
5	282	0%
6	4.003	5%
7	3.526	5%
8	2.293	3%
9	1.722	2%
10	1.932	3%
11	3.676	5%
12	3.347	4%
13	6.464	9%
14	4.143	5%
15	3.178	4%
16	6.569	9%
17	151	0%
18	3.836	5%
19	5.018	7%
20	1.427	2%
21	241	0%
RURAL	13.771	18%
TOTAL	75.651	100%

Fuente: Secretaría de Educación Municipal.

Entre los años 2009 y 2010, 76.651 estudiantes de instituciones educativas oficiales fueron beneficiados con gratuidad educativa, es decir matrícula con costo cero. El mayor número de beneficiarios correspondían al área rural y a las comunas 13, 16 y 19, con un 36% del total de estudiantes.

La actual administración municipal ha anunciado que en este cuatrienio se beneficiarán 300.000 niños y jóvenes con la gratuidad, entre matrícula oficial y contratada. Es una importante estrategia para garantizar el acceso y permanencia de los estudiantes.

Resultados de las Pruebas Saber 11 (antes Icfes)

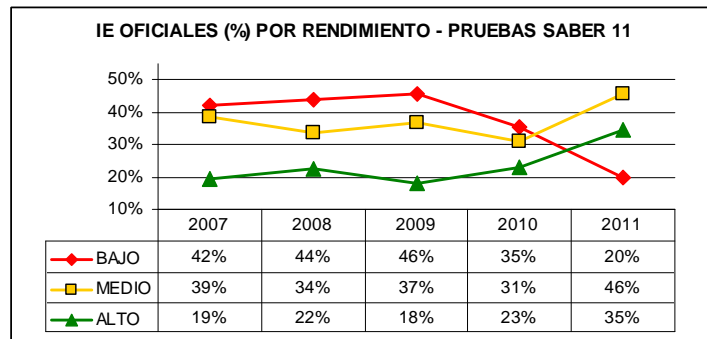


Nota: En 2010, 4% de los colegios no reportaron información.
Fuente: Icfes - Secretaría de Educación Municipal.

El logro académico de las instituciones de educación básica y media de la ciudad ha venido mejorando en los últimos años, de acuerdo a los resultados de las Pruebas Saber grado 11 (antes Icfes o pruebas de Estado). Se observa que mientras en 2007 solo el 31% de los colegios tenía un rendimiento alto, en 2011 esa condición la logra el 46%. En el mismo período, el rendimiento bajo ha pasado del 43% al 21% entre los planteles de la ciudad.

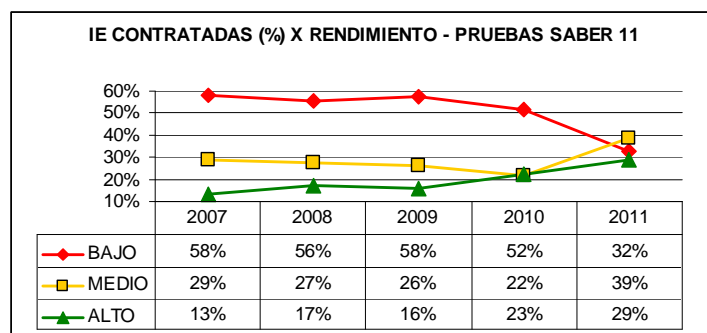


Parte de la mejoría en las pruebas Saber 11 en la ciudad, se debe a los resultados de las instituciones oficiales, cuyo rendimiento era alto solo para el 19% de las mismas en 2007, porcentaje que se elevó a 35% en 2011. Así mismo, 42% de las IE Oficiales presentaban rendimiento bajo en 2007, mientras que en 2011 el registro bajó al 20%.



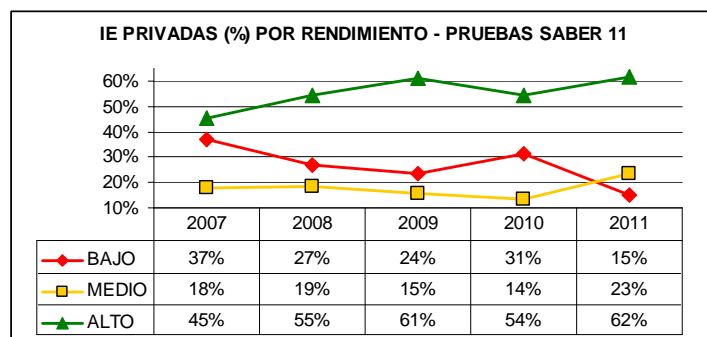
Fuente: Secretaría de Educación Municipal.

Por su parte, los colegios contratados para ampliar la cobertura educativa también muestran avances en el rendimiento de la prueba Saber 11. No obstante, existe un claro rezago en el rendimiento de las pruebas frente a las IE privadas y oficiales: en 2007, 58% de ellos tenía un rendimiento bajo y en 2011 esa cifra se redujo a 32%, pero el rendimiento alto sigue siendo minoritario entre estos planteles.



Fuente: Secretaría de Educación Municipal.

Finalmente, son los colegios privados los que obtienen mejores logros en la prueba Saber 11: 62% se ubica en un rendimiento alto. Pero también ha mejorado en los últimos años, pues en 2007, el rendimiento alto lo obtenía el 45% de ellos.



Fuente: Secretaría de Educación Municipal.

Los puntajes promedio de las pruebas Saber 11 por área de conocimiento evaluada, por lo tanto, siguen siendo mayores para las entidades privadas que para las oficiales y contratadas. Los puntajes promedio de Cali son mayores a los del Valle y a los de Colombia. Lenguaje, Matemática y Biología son las áreas donde mayores puntajes registran los colegios caleños en los últimos cuatro años. Las áreas con mejor evolución en los promedios de Cali, entre 2007 y 2011, son Química, Inglés y Matemática.

A partir de lo anterior, se evidencia la necesidad de seguir fortaleciendo el sector oficial en términos de calidad educativa, a la vez que se debe seguir depurando la base de oferentes de la educación contratada, eligiendo el número de colegios necesarios para atender la

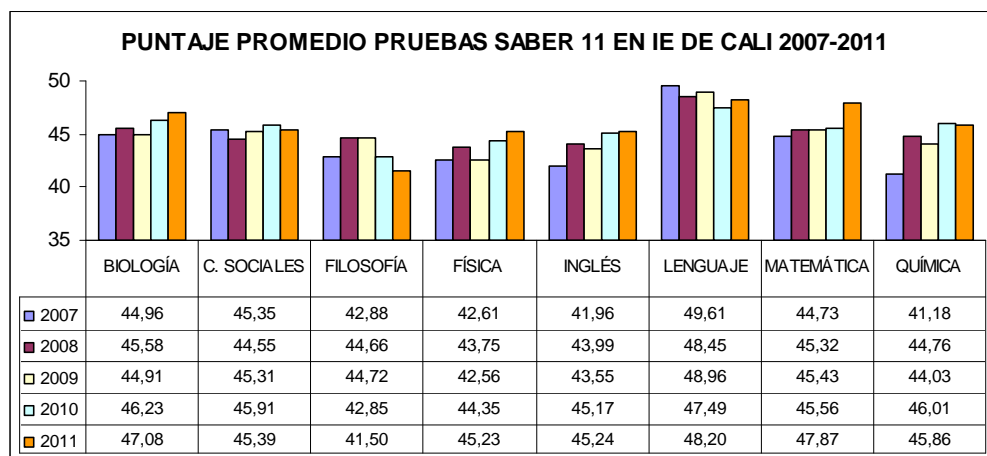


demanda que no cubre el sector oficial en las comunas con déficit educativo, y que dichos planteles ofrezcan un servicio de óptima calidad para los niños y jóvenes de la ciudad.

**PUNTAJES PROMEDIO PRUEBAS SABER CALI, 2011.
COMPARATIVO CON VALLE Y NACIÓN**

ÁREAS	OFICIAL Y CONTRATADA	PRIVADA	CALI	VALLE	NACIÓN
BIOLOGÍA	45,28	49,22	47,08	45,99	45,27
C. SOCIALES	42,95	48,51	45,39	44,31	44,32
FILOSOFÍA	39,25	44,27	41,50	40,28	39,97
FÍSICA	43,66	47,31	45,23	44,42	44,33
INGLÉS	41,53	52,19	45,24	43,74	42,99
LENGUAJE	46,00	51,10	48,20	47,04	46,02
MATEMÁTICA	44,83	52,84	47,87	46,29	45,99
QUÍMICA	44,23	48,48	45,86	45,02	44,84

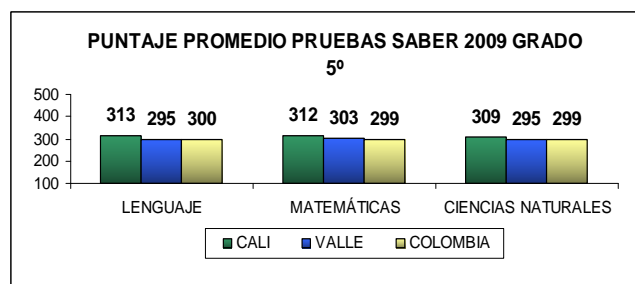
Fuente: Secretaría de Educación Municipal.



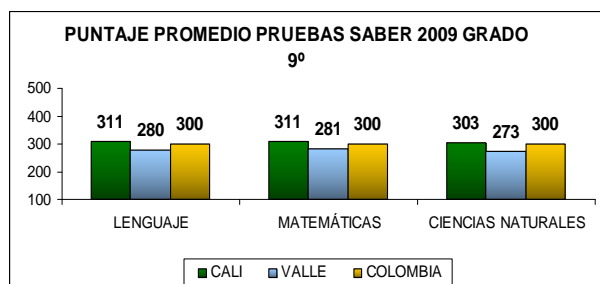
Fuente: Secretaría de Educación Municipal.

Resultados de las Pruebas Saber 5° y 9° 2009.

Las pruebas Saber para quinto y noveno grado de educación básica se vienen aplicando cada tres años. En el año 2009, se observa que los puntajes promedio de los estudiantes de esos grados en Cali, son ligeramente superiores a los promedios nacionales y a los del Valle del Cauca.

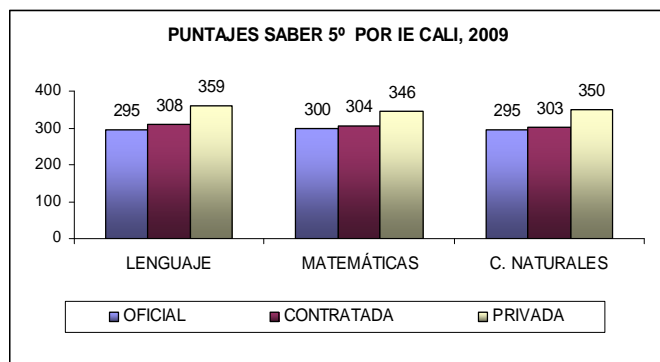


Fuente: ICES - Secretaría de Educación Municipal

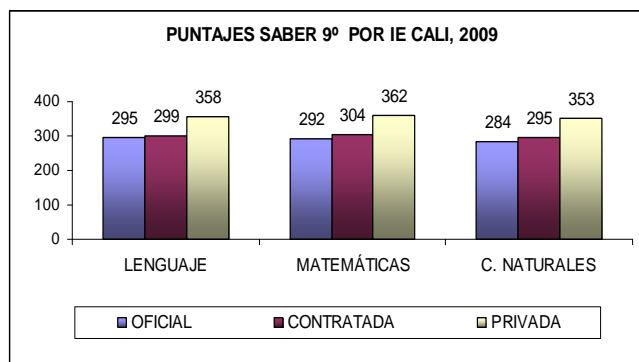


Fuente: ICES - Secretaría de Educación Municipal

No obstante, al analizar los resultados por tipo de institución educativa, se observa que los colegios oficiales de la ciudad presentan puntajes promedio inferiores los de la educación privada, e incluso a los colegios contratados en la estrategia de ampliación de cobertura.



Fuente: ICFES - Secretaría de Educación Municipal



Fuente: ICFES - Secretaría de Educación Municipal

Retos en Educación

- Incrementar la cobertura y reducir la deserción, mejorará el acceso efectivo y garantizará el ciclo educativo completo a los niños y jóvenes de Cali.
- Incrementar el número de colegios con rendimiento alto en las pruebas. La calidad puede mejorar con espacios más adecuados y buena dotación.
- Dar mayor continuidad y cobertura al transporte y los desayunos escolares, como estrategias de vinculación y permanencia en el sistema.
- Fortalecer las IE oficiales con mejores aulas, más cupos y limitando la contratación a los mejores colegios privados en comunas con déficit de cupos escolares.
- Fortalecer el sistema de información y mayor vigilancia a los colegios privados, para que Cali cuente con datos completos y oportunos.