

CÓMO VAMOS EN EDUCACIÓN
Comparativo matrícula educación oficial y contratada 2008-2009/ 2007-2008

Nivel	2008-2009 (p)		2007 - 2008		Diferencia	
	Oficial	Contratada	Oficial	Contratada	Oficial	Contratada
Educación Inicial	1.026	26	359	322	667	-296
Preescolar	11.111	5.796	10.606	7.414	505	-1.618
Primaria	75.575	46.806	77.938	50.030	-2.363	-3.224
Secundaria Básica	73.500	36.513	73.475	37.466	25	-953
Media	26.901	10.974	26.019	8.851	882	2,123
Total	188.113	100.115	188.397	104.083	-284	-3.968

Fuente: Secretaría de Educación Municipal.

La matrícula 2008-2009 es preliminar. Los planteles privados no han reportado toda la información. La matrícula oficial se mantuvo estable (alrededor de 188 mil estudiantes), se observa por tanto que la gratuidad educativa mejoró la equidad con los alumnos de estratos 1 y 2 pero en promedio no atrajo más estudiantes al sector oficial, pues mientras en aquellas comunas donde está concentrada la población más pobre, la gratuidad contribuyó a incrementar la matrícula oficial, en el resto de comunas la matrícula oficial se mantuvo igual o se redujo. Es notorio que en primaria durante el periodo 2008-2009 se reportan 5.587 cupos menos (2 mil en el sector oficial y 3 mil cupos en contratación educativa).

COMPORTAMIENTO DE MATRÍCULA TOTAL (PUBLICA+CONTRATADA+PRIVADA) POR NIVELES

Nivel	2005-2006	2006-2007	2007-2008
Educación Inicial	16.825	14.894	14.850
Preescolar o transición	33.939	30.315	29.106
Sub. Educación Inicial	50.764	45.209	43.956
Básica Primaria	210.207	192.792	184.254
Básica Secundaria	164.629	157.243	158.705
Media	55.706	56.977	56.785
Sub. Secundaria	220.335	214.220	215.490
Educ. Especial	542	722	763
TOTAL	481.848	452.943	444.463

Fuente: Secretaría de Educación Municipal. Observatorio de la Educación.

	2005-2006	2006-2007	2007-2008
Publica	193.533	191.380	188.750
Contratada	78.568	78.425	104.493
Privada	209.747	183.138	151.220
Total	481.848	452.943	444.463

En los tres últimos periodos escolares comprendidos entre septiembre de 2005 y junio de 2008 se observa como la matrícula total (Pública, Contratada y Privada) se ha reducido en 37.385 alumnos, debido principalmente a una disminución de 58.527 alumnos en la educación privada, y de 4.783 en la educación pública, contrarrestada solamente por un incremento de 25.925 en la educación contratada con colegios privados pero pagada con recursos públicos.

Lo anterior indica que aunque desde la educación pública y privada migraron alumnos hacia la educación contratada, fueron más los alumnos que quedaron por fuera del sistema educativo público y privado que los ingresados a la educación contratada, es decir que aproximadamente 11.460 alumnos quedaron por fuera del sistema educativo durante el 2008. Pues la reducción de la matrícula total (37.385) supera el incremento de la matrícula contratada (25.925) en 11.1460 alumnos. Por nivel educativo la reducción se observa en preescolar y primaria, mientras que la matrícula en básica secundaria y media estuvieron estables.

Matrícula en Instituciones Educativas Oficiales

	2005-2006	2006-2007	2007-2008	2008-2009
Educación inicial			359	1.026
Preescolar o Transición	11.108	11.298	10.606	11.111
Primaria	86.890	81.823	77.938	75.575
Secundaria Básica	71.148	72.233	73.475	73.500
Media	24.074	25.740	26.019	26.901
Educación Especial	313	286	353	313
Total	193.533	191.380	188.750	188.426

A partir del 2005 se viene reportando en el sector público una disminución en la matrícula de primaria. De continuar esta tendencia se pone en riesgo la principal fortaleza de la educación en Cali (una elevada cobertura en primaria). Por su parte, la matrícula pública en secundaria básica (grado 6 a 9) y media (grados 10 y 11) se ha venido recuperando de manera lenta pero constante. En tanto que preescolar o transición se ha mantenido estable. Es necesario que la Secretaria de Educación Municipal estudie la disminución de la matrícula en primaria, pues aunque la entrada en vigencia del SIMAT pueden explicar en parte la disminución de la matrícula debido a la eliminación de duplicidades y registros sin soporte, la persistente reducción de la matrícula en primaria es preocupante y por tanto debe establecer en que comunas e instituciones educativas se está registrando esta situación y hacer búsqueda activa de estos casos para indagar por las causas, de forma que se puedan adoptar medidas frente a esta problemática.

Matrícula Instituciones Educativas Privadas

	2005-2006	2006-2007	2007-2008	2008-2009
Educación inicial	16.734	14.743	14.169	Datos No Disponible
Transición	16.366	13.213	11.086	
Primaria	83.446	72.048	56.286	
Secundaria Básica	63.813	54.790	47.764	
Media	29.388	28.297	21.915	
Educación Especial	0	47	0	
Total	209.747	183.138	151.220	

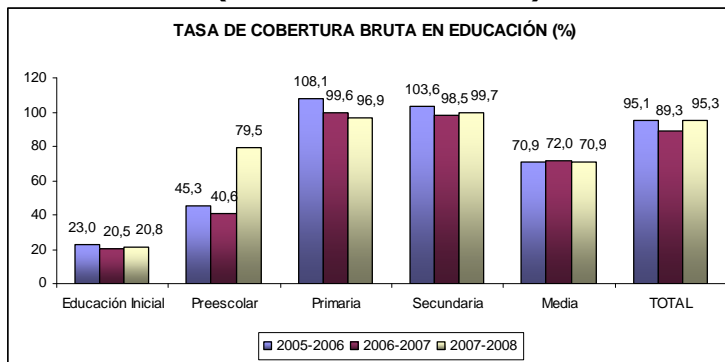
A partir del 2005 y hasta junio de 2008, la matrícula privada se ha reducido de manera constante en todos los niveles educativos. No obstante, los mayores descensos de matrícula están en primaria con 27.160 alumnos menos y en secundaria básica con 16.049 alumnos menos.

Matrícula Contratada Con Colegios Privados y Pagada con Recursos Públicos

	2005-2006	2006-2007	2007-2008	2008-2009
Educación inicial	91	151	322	26
Transición	6.465	5.804	7.414	5.796
Primaria	39.871	38.921	50.030	46.806
Secundaria	29.668	30.220	37.466	36.513
Media	2.244	2.940	8.851	10.974
Educación Especial	229	389	410	252
Total	78.568	78.425	104.493	100.367

En el 2008 La educación financiada con recursos públicos pero contratada con colegios privados reporta 4 mil cupos menos (primera vez que se reduce desde el año 2000 en que se le dio inicio a esta estrategia). Es importante resaltar que aunque de manera tímida, este es el primer pasó que se da en firme para el desmonte de la contratación educativa, que durante el periodo escolar comprendido entre septiembre de 2007 y junio de 2008 registro el mayor incremento de cupos contratados (26.068) que se haya registrado en los últimos 5 periodos escolares.

TASA DE COBERTURA BRUTA POR NIVEL ESCOLAR, ENTRE LOS 5 Y 16 AÑOS (PERIODO 2005 – 2007)



Fuente: Secretaría de Educación Municipal.

Nota: Los datos usados por la Secretaría de Educación para calcular tasas de cobertura son los datos oficiales del Censo 2005 proyectados por el Dane. Las tasas brutas de cobertura 2005-2006 y 2007-2008, se calcularon con la edad antes utilizada (5-17 años).

Debido a la reducción de la matrícula total, en los últimos 3 períodos escolares ya culminados, la cobertura educativa antes que mejorar ha mostrado retrocesos especialmente en primaria. Esto es el reflejo y el acumulado de deficiencias estructurales en el manejo de la educación en Cali. La complejidad de esta problemática sigue superando la voluntad y la capacidad de la actual administración para fortalecer la educación pública.

Tasas brutas de escolaridad por niveles

Nivel	2005-2006	2006-2007	2007-2008
Educación Inicial	23,0	20,5	20,8
Preescolar	45,3	40,6	79,5
Primaria	108,1	99,6	96,9
Secundaria	103,6	98,5	99,7
Media	70,9	72,0	70,9
TOTAL	95,1	89,3	95,3

Fuente: Secretaría de Educación Municipal.

La recuperación de la cobertura educativa, demanda un esfuerzo integral. Una de los aspectos en que se ha trabajado de manera decidida durante el 2008 ha sido en el mejoramiento del perfil, compromiso y carácter técnico de los directivos que tienen a su cargo el manejo de la Secretaría de Educación Municipal - SEM. No obstante, aun se requiere concretar un paso más contundente para reestructurar la capacidad institucional de la SEM que contrarreste la injerencia política enclavada de tiempo atrás.

Para ello recomendamos contar con un control más especializado y estricto de los entes de control, una evaluación real y con efectos para todos los docentes y personal administrativo y una alianza con el sector privado en el marco de la estrategia de responsabilidad social empresarial, que permita en aquellos sectores donde hay alto déficit de cupos escolares oficiales, canalizar aportes del sector privado para contribuir a la construcción y/o adecuación de colegios.

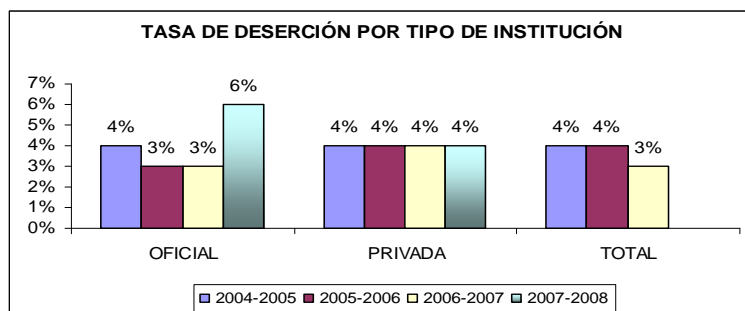
Con datos de Cali en Cifras 2008, se puede observar que durante el periodo escolar 2007-2008 se quedaron por fuera del sistema escolar a nivel de preescolar 27 mil menores, en básica primaria 5 mil niños y niñas, y en básica secundaria y media 48 mil jóvenes.

Lo cual indica que el derecho a la educación en la infancia y la adolescencia continúa siendo vulnerado y las opciones de potenciar nuestro talento humano desde los primeros años limitado.

Deserción y Repitencia

Según datos preliminares de la SEM, en el sector oficial la tasa de deserción en el periodo (2007-2008) se incrementó cerca de 3 puntos frente al período (2006-2007) y se mantuvo alrededor de 3,6% en el sector privado. La tendencia marcada en los últimos años, es que la mayor deserción está en secundaria básica y media, dando como resultado que más jóvenes se retrasan en el proceso educativo.

Para el período 2008-2009 la tasa de deserción de todo el sistema educativo en Cali no ha sido suministrada por la Secretaría de Educación, debido a que las instituciones privadas no han enviado la información requerida al SIMAT.



Fuente: Secretaría de Educación Municipal.



Los datos del periodo 2007 - 2008 también indican que en primaria esta la mayor tasa de repitencia (3.5 en el sector oficial y 3.4 en la educación contratada) que en preescolar es mayor la repitencia en la educación contratada (2.4) que en la oficial (1.4) y que en la educación media (grado 10 y 11) sucede lo contrario porque la repitencia en el sector oficial (2.2) es mayor que en los colegios de contratación educativa (1.3) a nivel de secundaria básica (6 a 9 grado) la repitencia es casi similar en el sector oficial (2.9) y en el sector de contratación educativa (2.2)

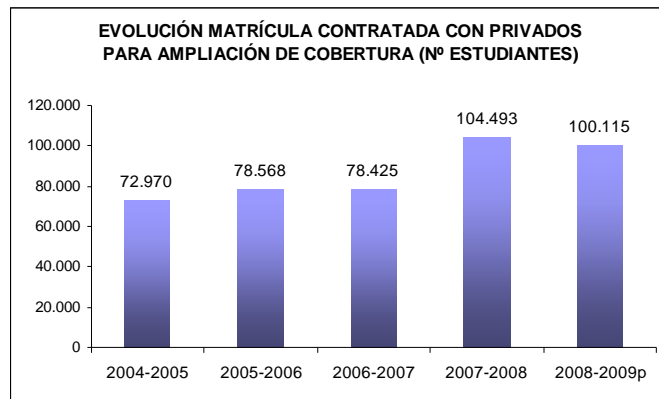
Estrategias para una Mayor Retención Escolar 2008 Ejecutadas por la SEM

- Gratuidad: 63.000 niñas y niños. En la zona rural se beneficiaron a todos los estudiantes del nivel 1 y 2 del Sisbén y en la zona urbana se beneficiaron a estudiantes de preescolar y primaria de nivel 1 y 2 del Sisbén
- Complementos nutricionales: 29.362 estudiantes de los cuales 20.523 son de la zona rural y están ubicados en 11 Instituciones Educativas Oficiales de 12 corregimientos. También hay 8.839 estudiantes beneficiados en la zona urbana en 13 Instituciones Educativas Oficiales – IEO de 8 comunas (1, 7, 12, 13, 14, 15, 16 y 21).
- Transporte escolar: en el primer semestre se beneficiaron 407 estudiantes, 247 de la comuna 20 y 160 pertenecientes a cabildos indígenas vinculados a la IEO Santa Librada y Eustaquio Palacios. En el segundo semestre de 2008, durante 1 mes se beneficiaron 3.070 estudiantes de 13 corregimientos y de la IE Potrero Grande, y Santa Librada.
- Exceptuando la gratuidad (no pago de derechos académicos para estudiantes de Sisbén 1 y 2, las demás estrategias no han sido enfatizadas por la SEM: aduce insuficiencia de recursos. La gestión con el gobierno nacional, departamental y con el sector privado debe ser mayor. Aunque se tengan limitaciones con recursos propios se podría dar una mayor prioridad a estas estrategias, pero no se observa.
- Según el Informe de Desarrollo Humano, el 49,4%, la mitad de los niños vallecaucanos, señala el factor económico como limitante para no estudiar, además de situaciones asociadas a la crisis o a la transformación de las familias, debilitamiento de los patrones de autoridad, el abandono, el maltrato, el consumo de sustancias psicoactivas y los embarazos de adolescentes, y la falta de motivación por seguir estudiando. Todo esto induce a la no asistencia y propicia la deserción escolar.



Contratación educativa

Cali es donde más contratación educativa existe a nivel nacional y donde más rápido creció. Aunque representa el 22% de la matrícula total y el 80% de la matrícula oficial, no ha servido para ampliar la cobertura, solo ha incentivado el traslado de alumnos del sector público al privado y se concentra en primaria, donde se reporta el mayor nivel de cobertura educativa.



Fuente: Secretaría de Educación Municipal.

Según un estudio de oferta educativa realizado en el año 2008 por la Secretaria de Educación Municipal existen **19 comunas** donde se podía prescindir o reducir la contratación educativa, pero en la práctica **solo en 10 comunas** (3, 4, 5, 7, 8, 11, 12, 16, 20 y parte baja Comuna 18) se reubicó el 20% de los estudiantes de los colegios contratados por existir capacidad para ofrecer el servicio por parte de IE oficiales. En La Buitrera y El Hormiguero se debía prescindir de la contratación y ésta solo se redujo. Existen **6 comunas (2, 9, 10, 17, 19, 22) donde se podía prescindir de la contratación y/o reducirla** pero se siguió contratando en la misma proporción.

En síntesis, aunque en algunas comunas los cupos de contratación educativa se disminuyeron en un 20%, en otras comunas se mantuvieron o incluso se aumentaron. Por esta razón, en promedio la reducción total de la contratación educativa durante el año 2008 y en comparación con el año 2007, solo fue del 4.3% equivalentes a 4.378 cupos de menos.

El desmonte gradual de la CE a partir del 2008 tuvo un tímido comienzo, pues se registraron un conjunto de factores que limitaron este proceso como por ejemplo: 1. Las debilidades técnicas y jurídicas que tuvo la interventoría efectuada a mediados del año 2008 por la Secretaria de Educación Municipal a todos los colegios privados que hacen contratación educativa con el municipio. 2. Las restricciones presupuestales de la Secretaria de Educación Municipal impidieron ofrecer subsidios de transporte a estudiantes que hubiesen podido ser reubicados en Instituciones Educativas Oficiales. 3. La inexistencia de un plan de alistamiento en el sector oficial que permitiera reunir las condiciones requeridas para recibir más estudiantes provenientes de los colegios de contratación educativa.

Número de aulas vacías y cupos no utilizados en el sector oficial de Cali durante el 2008

Año lectivo	Aulas vacías	Cupos no utilizados
2008 – 2009	1.108	44.320



Según un estudio sobre oferta educativa realizado en el año 2008 por la Secretaria de Educación Municipal – SEM, la Contratación Educativa - CE se puede llegar a reducir hasta en un 64%, equivalentes a 44.320 cupos educativos que se podrían habilitar en el sector oficial, siempre y cuando se adecuen bien sea en términos de infraestructura, inmobiliario escolar y/o docentes las 1.108 aulas sin utilizar (Vacías) que hay actualmente en diferentes instituciones educativas oficiales de la ciudad.

Es necesario que la SEM defina para lo que tres años que le quedan al actual gobierno municipal (2009, 2010 y 2011), las metas anuales que se van a fijar en términos de reducción de la contratación educativa y que precisen con claridad cuáles son las instituciones educativas oficiales que van a adecuar para que puedan recibir los alumnos reubicados y que prevean un presupuesto para entregar subsidios de transporte a aquellos estudiantes que viven distantes de la Institución Educativa oficial donde fueron reubicados.

Otro paso indispensable es que la SEM refuerce el equipo interno con el cual viene efectuando desde finales del 2008, el proceso de supervisión e interventoría en los colegios privados que hacen contratación educativa, para que a más tardar en junio de 2009 se pueda dar por culminado el ajuste de la metodología y la revisión de los resultados arrojados; de modo que jurídica y técnicamente este proceso quede validado y le permita a la SEM tomar decisiones sobre los colegios privados con los cuales se deben cancelar, disminuir o continuar los contratos de contratación educativa.

Sería recomendable que esta interventoría además de revisar aspectos académicos y de ambiente escolar, hagan énfasis en aspectos como: El perfil, nivel de formación y experiencia de los docentes, los niveles de remuneración y la puntualidad en los pagos realizados a estos docentes, el nivel de dependencia económica que los colegios evaluados tienen de los recursos de la Contratación Educativa - ED y la manera como invierten estos recursos que son de carácter público.

Para poder profundizar en la interventoría de los aspectos financieros, sería importante que la SEM buscara apoyarse en entidades privadas de reconocida idoneidad y neutralidad, de modo que el proceso de contratación educativa fuera objeto de una evaluación integral, que permitiera definir con amplia sustentación técnica cuales son los colegios privados que tienen o incumplen los requisitos básicos que estos deben reunir para quedar incluidos en el banco de oferentes

En cuanto a la calidad de la educación contratada se tiene que en las pruebas ICFES del periodo 2007 - 2008 el mayor porcentaje de planteles educativos en el rango de bajo desempeño (55.3%) lo reporta la educación contratada. De otro lado, en el periodo 2007 - 2008 el puntaje promedio de todas las áreas evaluadas por el ICFES a nivel de la educación contratada es de 43.50, dato inferior al obtenido en la educación pública (44.12) y en la educación privada (47.84). Esto indica, que la educación contratada no representa una mejor alternativa en calidad y el uso de estos recursos públicos no está dejando capacidad instalada, por el contrario la ha debilitado.



Ciudades Educativas

Nuevos Cupos a Generar con las Ciudades Educativas

I.E. / Nivel educativo	Primera infancia	Primaria y Secundaria	Media Técnica	Total
Isaías Duarte Cancino	300	3.840	768	4.908
Eustaquio Palacios	300	3.840	768	4.908
Troncal de Aguablanca	300	3.840	768	4.908
Total	900	11.520	2.304	14.724

Fuente: Secretaría de Educación Municipal.

Con la construcción de 3 Ciudades Educativas (CE) se ampliará la cobertura oficial (en 14.724 nuevos cupos), se ofertará una educación de alta calidad y se brindarán servicios complementarios para sectores altamente vulnerables. Con las CE La educación reivindica su rol protagónico como eje del desarrollo para la ciudad. Las ciudades no son escuelas grandes, rompen el esquema tradicional, intentan transformar las zonas intervenidas y las prácticas ciudadanas de las comunidades de su entorno.

Con la construcción de 3 C.E. se ampliará la cobertura oficial (en 14.724 nuevos cupos), se ofertará una educación de alta calidad y se brindarán servicios complementarios para sectores muy pobres. Dejaremos de ser la única de las tres ciudades más importantes del país que no tenían colegios públicos con óptimos estándares.

Sin embargo, preocupa el surgimiento de una brecha entre la educación de primer nivel que se podrá ofrecer en las CE y la educación que con un conjunto de problemas no resueltos se seguirá impartiendo en el resto del sector oficial.

¿Cómo se van a garantizar la sostenibilidad en la financiación de los altos costos de mantenimiento de las CE? ¿Cuáles son los planes de intervención para el resto de Instituciones Educativas Oficiales de la ciudad que tienen problemas de infraestructura y de dotación de mobiliario escolar que terminan afectando el ambiente escolar y por ende la calidad educativa? Los altos costos de mantenimiento de las C.E pueden terminar absorbiendo los limitados recursos que se pueden destinar a calidad, rezagando aun más el mantenimiento y la dotación para el resto de las instituciones educativas oficiales. Por ello, se solicita a la SEM que presente y sustente con su respectivo presupuesto y fuentes de financiación las metas de adecuación de infraestructura educativa y dotación de mobiliario escolar para la IEO existentes, de modo que se pueda verificar la manera como la SEM va a fortalecer al resto de la educación oficial, pues por excelentes que sean las Ciudades Educativas no pueden ser la única estrategia para recuperar la educación pública.

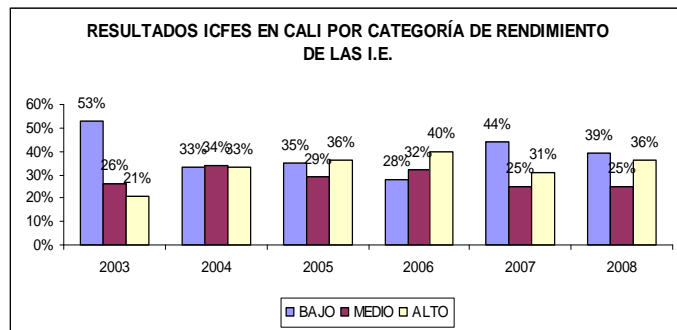
Por último se recomienda conformar entre las ciudades Troncal de Aguablanca e Isaías Duarte Cancino un corredor de cultura, conocimiento y educación que articule a ambas ciudades ubicadas en el Distrito de Aguablanca.



Pruebas Icfes

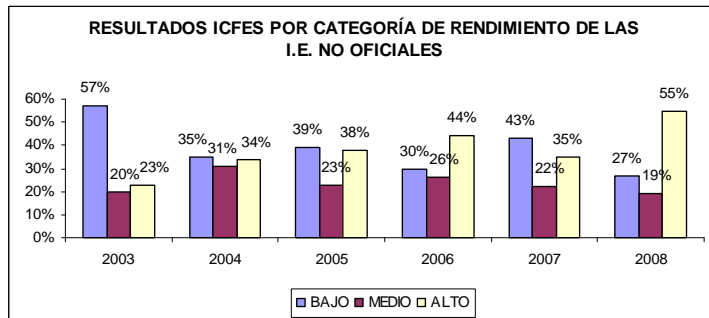
En el periodo 20078 – 2008 el desempeño en las pruebas Icfes de los graduandos de secundaria ha venido mejorando, pues el 61% del total de IE de Cali reportan medio y alto rendimiento. No obstante, un 39% de IE en bajo rendimiento sigue siendo alto y demanda intervenciones integrales. Entre las más solicitadas por los ciudadanos tal y como lo refleja la encuesta de percepción ciudadana del 2008, están las orientadas a mejorar el nivel académico como son mejorar la cualificación de los docentes, su compromiso y evaluación y los contenidos curriculares.

Por su parte, los estudiantes se motivan y obtienen un mejor desempeño con mejores ambientes escolares, mayor convivencia, incentivos para la retención y culminación de estudios (subsidio de transporte, alimentación y útiles, becas y/o estímulos económicos) estrategias pedagógicas y acceso a TICs, entre otras.



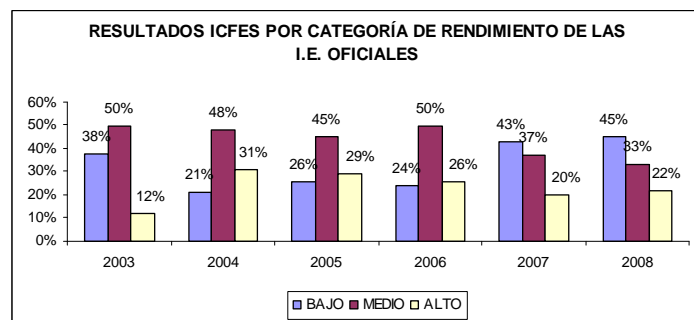
Fuente: Secretaría de Educación Municipal.

Se amplía la brecha entre los resultados del sector oficial y privado. El porcentaje de IE oficiales en el rango de bajo rendimiento (45%) duplica las IE privadas (27%) y en el rango de alto rendimiento están el 52% de los colegios privados frente al 22% de las IE oficiales.



Fuente: Secretaría de Educación Municipal.

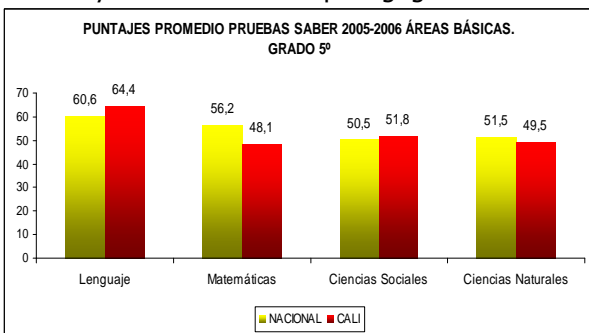
Al comparar los puntajes promedios de la nación, el departamento y el municipio de Cali, no se observan diferencias significativas en ninguna de las áreas evaluadas por la prueba ICFES. Llama la atención que en los tres casos violencia y sociedad sea la de menor promedio. A los estudiantes les falta abordar esta temática como objeto de estudio.



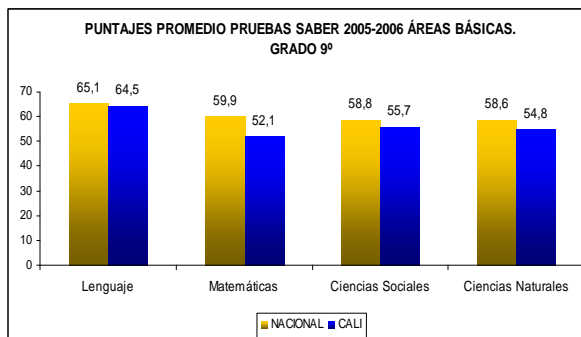
Fuente: Secretaría de Educación Municipal.

Pruebas Saber

En las pruebas saber del periodo escolar 2005 – 2006 (el ultimo reportado) tanto en grado 5º como 9º, en matemáticas, ciencias naturales y competencias ciudadanas se reportan puntajes promedio inferiores al nacional. Se debe evaluar y aplicar ajustes al desempeño de los docentes en estas áreas y estimular nuevas pedagogías.



Fuente: Secretaría de Educación Municipal.



Fuente: Secretaría de Educación Municipal.

El puntaje promedio arrojado por todas las áreas evaluadas por las pruebas Saber en el sector oficial, están por debajo del promedio que se registra en la educación privada y contratada

IE Oficiales – Promedio Pruebas Saber por Áreas 2005 - 2006

Área	Promedio Oficial Cali	Promedio Departamental	Promedio Nacional
Ciencias Naturales	50,54	50,9	54,3
Ciencias Sociales	52,06	52,6	53,8
Lenguaje	63,04	63,4	62,4
Matemática	48,77	49,1	57,7

IE Contratadas – Promedio Pruebas Saber por Áreas - 2005 - 2006

Área	Promedio Oficial Cali	Promedio Departamental	Promedio Nacional
Ciencias Naturales	51,98	50,9	54,3
Ciencias Sociales	53,66	52,6	53,8
Lenguaje	64,29	63,4	62,4
Matemática	50,34	49,1	57,7

IE Privadas – Promedio Pruebas Saber por Áreas - 2005 - 2006

Área	Promedio Oficial Cali	Promedio Departamental	Promedio Nacional
Ciencias Naturales	53,64	50,9	54,3
Ciencias Sociales	55,75	52,6	53,8
Lenguaje	66,76	63,4	62,4
Matemática	51,15	49,1	57,7



Sistemas de Información en el Sector Educativo

En el sector educativo existen dificultades para disponer de series históricas consistentes, debido no solo a que los datos de matrícula han reportado cambios con la entrada en funcionamiento del SIMAT, un sistema que ha depurado la información, sino también por los cambios en los datos de población reportados por el censo del 2005 y por la modificación de los rangos oficiales de edad con que se deben calcular las tasas de cobertura por niveles educativos.

De otro lado, en la Secretaría de Educación Municipal no se disponía de un mecanismo que permitiera recopilar, sistematizar, verificar y estandarizar de manera centralizada toda la información del sector. Por este motivo el acervo estadístico está fragmentado y la memoria institucional es discontinua.

Esta situación aun no ha cambiado de manera sustancial, pero la creación en el 2008 del observatorio de la educación al interior de la Secretaría de Educación Municipal, se constituye en un primer paso para reconstruir toda la información que requiere el sector educativo para efectuar evaluaciones y orientar la toma de decisiones.

Es importante que se le brinde un apoyo decidido y significativo al Observatorio en mención, para que pueda no solo reconstruir series históricas sobre todos y cada uno de los aspectos claves del sector educativo, sino que también desarrolle capacidad para realizar proyecciones oficiales que permitan fijarse metas concretas sobre el aprovechamiento y/o maximización de la actual capacidad instalada del sector público

Pues está visto que aunque las ciudadelas educativas van a representar 14 mil nuevos cupos educativos para el sector público, estos no alcanzan a cubrir el déficit total y por tanto, no se puede descuidar la recuperación de las instituciones educativas existentes.

Recomendaciones para el sector educativo.

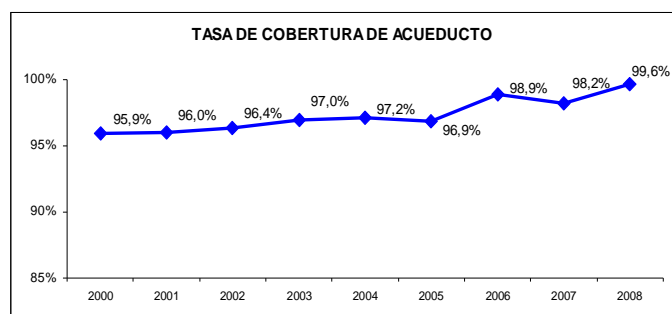
- Pese a durante el 2008, la Secretaría de Educación Municipal ha mostrado voluntad política y se ha esforzado por retomar las riendas del sector educativo oficial, aun no se logran superar las problemáticas de la educación pública y en especial no se ha logrado estructurar un plan sistemático para efectuar un desmonte gradual de la Contratación Educativa que sea lo suficientemente progresivo y significativo como para que en un lapso de tiempo bien definido, esta modalidad se pueda reducir a su mínima expresión, permitiendo así que los recursos liberados se puedan destinar al fortalecimiento de la capacidad instalada del sector oficial.
- Por tanto, la Alcaldía debe establecer y comprometerse con una meta específica de reducción de la contratación educativa durante el período 2009 – 2010. Para ello debe priorizar un plan de alistamiento en el sector oficial, destinando recursos propios o gestionándolos para poder invertir en la adecuación de infraestructura y dotación escolar de las Instituciones Educativas Oficiales existentes de modo que se habiliten mas cupos públicos.

- En una ciudad como Cali, donde el déficit educativo total supera ampliamente los 60 mil cupos escolares, donde han transcurrido varias décadas sin construir nuevas instituciones educativas oficiales y sin adecuar las existentes, tener la posibilidad de construir tres (3) ciudadelas educativas públicas para darle a la ciudad 14 mil nuevos cupos escolares con altos estándares de calidad son una contribución y un despegue muy importante para el fortalecimiento de la educación pública.
- Pese al avance que representaran las ciudadelas educativas, el déficit total de cupos educativos seguirá siendo alto, no solo por que seguirán quedando mas de 40 mil estudiantes por fuera del sistema, sino por los 100 mil alumnos que están matriculados con recursos públicos en colegios privados (Contratación educativa) y que en buena parte deberían ser trasladados al sector oficial.
- En síntesis, por mejores que sean las Ciudadelas Educativas, no pueden ser el único mecanismo para fortalecer la educación pública con que nuestra ciudad se puede quedar en los próximos años. Se requiere elaborar un plan para recuperar los cupos educativos no utilizados en las instituciones públicas existentes, que permita recibir en el sector oficial un mayor número de alumnos provenientes de colegios de contratación educativa, y/o vincular a niños y adolescentes que están por fuera del sector educativo y que no alcanzaran a ser incluidos en los 14 mil cupos que generan las C.E.
- Se requiere evaluar la calidad y el compromiso de los docentes de las áreas con menores promedios en las pruebas ICFES y Saber y adoptar correctivos e incentivos.
- Pese a la conformación del Observatorio por la Educación por parte de la SEM, el sistema de información del sector educativo en Cali sigue teniendo problemas de fragmentación, desactualización y consistencia. Se deben asignar recursos que permitan estructurar y operar un adecuado sistema de información, realizar proyecciones y estimar metas en escenarios optimistas, pesimistas y normales.

CÓMO VAMOS EN SERVICIOS PÚBLICOS

Acueducto

El incremento en la cobertura de acueducto durante el 2008 se debe a la expansión del servicio hacia municipios vecinos como Palmira y Candelaria que están en su área de influencia. El principal problema del acueducto son las interrupciones del servicio en los sectores de la ciudad que se abastecen del Río Cauca y la no concreción de las alternativas de corto, mediano y largo plazo para atender esta problemática.



Fuente: Emcali