

CÓMO VAMOS EN POLÍTICA SOCIAL Y ESTRATEGIAS DE INCLUSIÓN

Población Objeto de Intervenciones en Política Social - Según Datos Sisbén II al 2010

A diciembre de 2010, los grupos focales de la política social equivalen aproximadamente al 44% de la población total de la ciudad y al 76% de la población encuestada por el Sisbén. El reto es grande, pues se trata de adelantar acciones para mejorar el bienestar y el desarrollo humano de cerca de 950 mil personas expuestas a mayores factores de vulnerabilidad y pobreza.

GRUPOS POBLACIONALES DEL SISBÉN, II A DICIEMBRE DE 2010

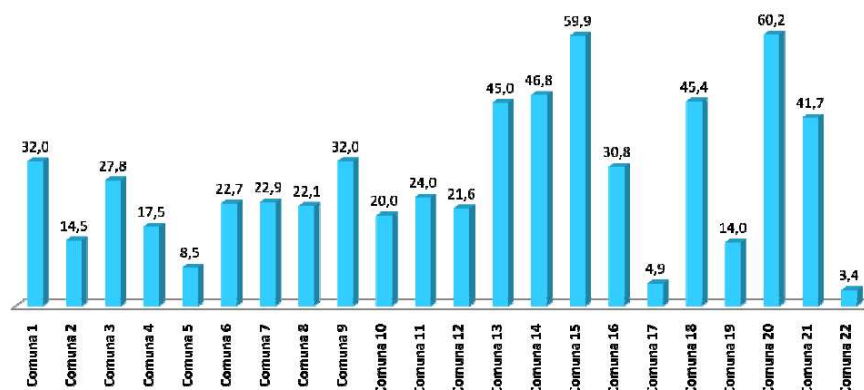
GRUPO POBLACIONAL	Nº PERSONAS
POBLACIÓN TOTAL SISBÉN	1.278.487
MENORES DE 5 AÑOS	31.488
MUJERES	670.977
JÓVENES (15-19 AÑOS)	130.611
TERCERA EDAD (60 Y MÁS AÑOS)	149.915

Fuente: Planeación Municipal.

Tasa de Pobreza en las comunas de Cali

Por comunas las mayores tasas de pobreza oscilan entre el 30 y 60% tanto para la zona oriental de la ciudad como para la zona de ladera. Sin embargo es especialmente crítica la pobreza en las comunas 13, 14, 15 y 21 del oriente y las comunas 18 y 20 de la zona de ladera.

POBREZA/COMUNAS CALI



Fuente: Gran Encuesta Integrada de Hogares, 2009 - Procesada por la Fundación ECSIM de Medellín

Trabajo Infantil en Cali. Fuente: El País, junio 11 de 2011

Trabajo en el hogar. En Cali 279.000 niños hacen oficios en sus hogares. (Icbf). Según el Dane, 109.202, porque sus padres consideran que es su responsabilidad. Así mismo, 34.368 menores no están en centros educativos, no laboran, ni buscan empleo. De ellos, 16.537 entre los 15 y 18 años.

Trabajo en las calles de Cali. (Icbf y Dane) Son 43.000 menores, y las peores formas de trabajo son comercio en calle, trabajo infantil doméstico y explotación sexual comercial. Según el Dane, el comercio es la actividad a la que más se dedican con 23.365 niños y adolescentes. En Cali y el Valle, el rango de edad de menores que más trabajan es el de 15 a 17 años.

Según el Dane, 44,9% de los menores que laboran lo hacen en la calle y viven solos con su mamá. 39,4% de los niños encuestados por el Dane trabaja en horarios nocturnos.

El *Observatorio Social* reveló que el 80% los niños que labora en Cali lo hace entre 6 y 8 horas diarias. Los ingresos mensuales son de \$77.000. A su vez, que 13% están por fuera del sistema educativo. Muchos de ellos sobrepasan los 8 años y son analfabetas. Asimismo, se han reportado casos de niños que están cursando los grados 3 y 4 de primaria y no saben leer y escribir.

Acciones. La secretaria de *Bienestar Social* de Cali, afirma que para combatir este problema se firmó una alianza entre los sectores público y privado para erradicar cualquier forma de trabajo infantil. A través de los clubes, hogares, jardines y alimentación escolar, el Icbf busca que niños y niñas tengan alternativas para la ocupación del tiempo libre, cuenten con oportunidades y apoyo psicosocial.

Intervención contra el Trabajo Infantil en Cali

Fuente: Boletín Informativo de la Alcaldía de Santiago de Cali, junio 21 de 2011

A la fecha, 1.505 niños que fueron explotados laboralmente, han sido atendidos por una alianza firmada en 2010 por la Secretaría de Bienestar Social, la Fundación Telefónica, el ICBF y Funof.

Dicha iniciativa tiene como meta beneficiar a 2 mil menores, mediante tres procesos: 1) *atención y erradicación de la explotación laboral infantil*, 2) *articulación interinstitucional y establecimiento de rutas de atención* y 3) *ejecución de la campaña de movilización ciudadana "Cero Niños y Niñas trabajando"*.

Para cumplir a esta meta se incrementaron los operativos de protección, a través de una estrategia de *información, sensibilización y atención de la problemática* de la presencia de menores en semáforos y espacios públicos.

En el Municipio se han identificado casos de menores sometidos por sus padres a trabajar en sitios estratégicos de la ciudad, principalmente en las comunas 1, 2, 3, 7, 14, 15, 18, 19, 20 y 21, donde opera el programa Proniño.

El Dilema de las Políticas Sociales

Un avance por destacar es que en esta administración se han formulado o se están formulando políticas para diferentes grupos poblacionales como: Infancia y Juventud, Mujeres, Tercera Edad, Población en Situación de Desplazamiento y en Situación de Discapacidad e incluso en temas como seguridad alimentaria, convivencia, seguridad, modelos educativos incluyente, también se han diseñado planes.

En general en todas las administraciones el problema del ciclo de la Planificación es que se requiere:

- 1 año para gestar la decisión y organizar el proceso
- 1 año para formularla y concertarla
- 1 año para definir el plan de acción
- 1 año para comenzar a articular las iniciativas existentes

Se acaba el gobierno y la implementación o continuidad queda a discreción del próximo gobierno

Adicionalmente, la planificación de las acciones y la inversión de las políticas sociales se tienden a organizar mediante la sumatoria de las iniciativas que están en marcha en cada dependencia. Proyectos nuevos, de alta sinergia e impacto suelen ser muy pocos o muy difíciles de implementar.

Atención para la Población en Situación de Desplazamiento, PSD

Entre 2008 y 2010 se ha brindado atención humanitaria de emergencia a cerca de 110 mil personas en situación de desplazamiento. De estas, cerca de 89 mil recibieron el subsidio de familias en acción. Así mismo cerca de 50 mil han recibido orientación para acceder a los servicios de las entidades que conforman la red de apoyo.

ACCIONES DE APOYO A LA POBLACIÓN PSD, POR DESEPAZ Y SEC. GENERAL

Actividad	Beneficiarios 2008		Beneficiarios 2009		Beneficiarios 2010	
	Personas	Hogares	Personas	Hogares	Personas	Hogares
Atención humanitaria de emergencia y de reestablecimiento de derechos	8.996	36	52.295	110	48.799	151
Subsidios por bimestre familias en acción (PSD y nivel i Sisbén)	0	16.142	0	23.319	0	49.578
Atención a solicitantes información Prog. Juntos, acceso a oferta y asesoría jurídica; generación documentos de identificación y gestión Derechos de Petición	54	0	2.205	0	12.474	0
Estrategia juntos identificadas y ubicadas (PSD y nivel I Sisbén)	0	0	3.608	0		8.998
Otros (talleres, encuentros, capacitaciones, madres líderes)	187	0	339	0	22.506	0

Fuente: Asesoría de Paz del Municipio, Desepez.

Para atender los procesos de reestablecimiento de esta población en la ciudad se ha afiliado 51 mil desplazados al régimen subsidiado, 10 mil han accedido al sistema escolar, 6 mil han

participado en actividades culturales, deportivas y en capacitaciones y unos 170 hogares han recibido subsidio para vivienda nueva o usada.

ACCIONES DE APOYO A PSD, POR OTRAS ENTIDADES DEL MUNICIPIO

Actividad	Beneficiarios 2009		Beneficiarios 2010	
	Personas	Hogares	Personas	Hogares
Cobertura Educativa PSD (SEC. EDUCACIÓN)	10.174		10.174	
Dotación de Material Educativo PSD (SEC. EDUCACIÓN)			3.400	
Promoción Social, componente desplazado (SEC. SALUD)			4.481	
Continuidad de atención en el Régimen Subsidiado en Salud PSD. (SEC. SALUD)	28.019		51.120	
TALLERES SEC. CULTURA	842	0	2.198	
ENCUENTROS, CAPACITACIONES Y AYUDAS SEC. BIENESTAR	0	0	1.044	0
EVENTOS SEC. DEPORTE	625	0	2.700	100
SUBSIDIOS VIVIENDA NUEVA O USADA (SEC. VIVIENDA)		50		120

Fuente: Asesoría de Paz del Municipio, Desepaz.

Logros en la intervención en Grupos Poblacionales, 2008-2011

Fuente: Secretaría de Bienestar Social y Desarrollo Territorial

Mujer

Aprobación de la Política Pública de Equidad de Género; creación de la Mesa Municipal de la Mujer, Red de Mujeres Empresarias y su Feria Empresarial; recuperación de la Casa de la Mujer, Ruta de Atención a la Violencia, Hogar de Acogida. Creación Premio de Periodismo de Género. Empoderamiento económico y político. Creación de la Asesoría para la Mujer.

Discapacidad

Asistencia a unidades Productivas y a personas en situación de discapacidad. Formación para el trabajo y convenios de empleo con empresas; capacitación para cuidadores; procesos terapéuticos, compra y entrega de ayudas técnicas; reforma y adición de la sede de ASOLIV y, por primera vez un intérprete de lenguaje de señas. Se mejoró la atención al público, se ha promovido la participación a través del Comité Municipal de Discapacidad y se ha dado continuidad al banco de ayudas, y a la política pública de 2006.

Adulto Mayor

Más de 5.000 personas beneficiadas de los comedores; se desconcentró atención llevándola a los CALI y se institucionalizó el Día Municipal del Buen Trato al Adulto Mayor. Proyecto de Servicio Social Complementario para beneficiarios nacionales de los programas PPSAM y PANAM. Apoyo a San Miguel. Se pasó de 35 a 44 comedores, de 1.787 AM bloqueados a 300, se hizo intervención en zona rural con mercados. Política en proceso de aprobación.

Indígenas

Proceso desde la Mesa Central de Concertación Indígena. Fortalecimiento para atención a los 6 cabildos sobre todo en Salud con atención gratuita en la red pública, en Educación la "Escuela

Integral Indígena” y Diplomado para etnoeducadores, apoyo a celebraciones, Inti Raymi, Implementación de la Política Pública. Centro Cultural. Se trazó la ruta para la atención de la comunidad desde el eje Indígena. Política en trámite ante el Concejo.

Sistema Municipal de Hogares de Paso

Prevención de Violencia Familiar, producción de material informativo, Escuela de Padres, Atención en Hogar de Acogida para víctimas de violencia familiar y/o abuso sexual y definición de Ruta de Atención articulando acciones institucionales y comunitarias con apoyo socioeconómico. Hogar de Paso “Sembrando Esperanza” con servicios básicos de salud e higiene y sana convivencia. Capacitaciones: 1.650. Trabajo en conjunto con entidades municipales, de justicia, Policía, ICBF, Arquidiócesis y organizaciones de mujeres, fundaciones, entre otras.

HOGAR DE PASO POBLACIÓN DESPLAZADA: 127 personas en 2008, 402 en 2009 y 560 en 2010, en condición de desplazamiento, solicitaron y recibieron Atención Humanitaria de Urgencia en el Hogar de Paso.

HOGARES DE PASO PARA NIÑOS, NIÑAS Y ADOLESCENTES: 2.500 niños, niñas y adolescentes beneficiados con 10 hogares de paso.

HOGAR DE PASO PARA HABITANTES DE LA CALLE: 3.500 habitantes de la calle atendidos en el hogar de paso “Sembrando Esperanza”.

NNA (Niños, Niñas y Adolescentes) y Familia

Acciones articuladas a través del Consejo Municipal de Política Social. Intervención para erradicar el trabajo y la explotación sexual infantil. Hogares de paso para NNA. Se encuentra en el Concejo la Política de NNA y la de Familia se implementa desde 2005. Trabajo en conjunto con ICBF, Sec. Salud, Policía de Infancia y Adolescencia.

Juventud

Apoyo a Procesos de Participación Juvenil. Campaña “Sólo faltas tú” para articular y fortalecer el Sistema Municipal de Juventud en: Mesa de trabajo, Foro permanente y Consejo Municipal. Programa “Cali sin Pandillas”. Foros, La Ciudad es Un Parche, Escuela de Participación y Convivencia, Apoyo a expresiones juveniles, Diplomado Resolución de Conflictos. Apoyo a dinamizadores para el fortalecimiento de las Casas de las Juventudes. Trabajo con los CALI, SENA, secretarías de Gobierno, Educación, Salud Municipal y Dptal., Policía de Infancia y Adolescencia.

Afrodescendientes

Apoyo a Unidades Productivas. Proceso desde la Mesa Central de Concertación Afro, fortalecimiento en los territorios, Implementación de la Política Afro, recuperación de saberes ancestrales. Atención real a la población sensibilizando los presupuestos para el acceso de la población afro a los servicios. Estudio de Viabilidad de la Política en Hacienda y Planeación Municipal.

Estrategia de Inclusión Social - Plan Cali Ciudad Sin Límites

Fuente: Asesoría de Inclusión Social del Municipio.

En la Dimensión Territorial busca:

Implementar un Sistema de Indicadores de Inclusión Social Actualizado, SIISAS

- 4.446 hogares encuestados en 2008 y 12.493 en 2009. Caracterización de condiciones de exclusión socioterritorial y análisis de información
- Identificación espacial del fenómeno de exclusión/inclusión - Cartografía temática de los indicadores de exclusión/inclusión

Realizar Intervenciones en zonas con fuertes problemas de exclusión como las realizadas en Potrero Grande: Generación de espacios de participación (Carpa de la Paz), e integración entre la población llegadas al barrio, Construcción Colectiva de la visión de barrio, Alianza con el sector privado para impulsar proyectos de desarrollo comunitario.

En la Dimensión Población busca:

- *Apoyar los programas de cobertura educativa con población vulnerable (47.280 estudiantes atendidos entre 2009 y 2011).*
- *Gestionar la entrega de una Canasta educativa para población desplazada que incluye material didáctico y tecnológico, Bibliobancos).*
- *Acercamientos con la población LGTB para impulsar el respeto a la diversidad.*

En la Dimensión Gobierno busca:

- *Apoyar la formulación de la política pública de inclusión socioterritorial, construcción y validación de documentos de orientación para su implementación*
- *Conformación del equipo intersectorial de la estrategia de inclusión social*
- *Acompañar el fortalecimiento de los espacios de articulación intersectorial e interinstitucional.*

Estrategia de Inclusión Social - Plan Cali Ciudad Sin Límites: Otras acciones destacadas

- *Diseño de la Estrategia de Inclusión Socioterritorial en el marco del Plan Cali Ciudad Sin Límites*
- *Difundir la ruta de acceso a la oferta de programas del municipio, empoderando a 23 Organizaciones Comunitarias de Potrero Grande y sectores Comuna 13.*
- *Impulsar el acceso a la educación con población desplazada y discapacitada: Se difunde la ruta de acceso y gestionan trámites e incremento de docentes para necesidades educativas especiales.*
- *Promover el respeto a la diversidad con población LGTB: Coordinación Mesa para la construcción de la Política de LGTB sensibilización a las mujeres Trans frente a la oferta institucional del servicio educativo sensibilización en construcción de ambientes educativos y diversidad, en 10 IE oficiales a 400 Docentes, 2.000 estudiantes y padres de familia.*

- *Difundir la cultura de la inclusión:* Encuentro Internacional Gestar Ciudad, Encuentro de Medios Alternativos y Procesos Sociales en la ciudad. Participación en la Mesa de Culturas Urbanas

Principales Gestiones Impulsadas con la Comunidad de Potrero Grande

1. Mesa de trabajo para la intervención en convivencia: convoca a entidades públicas y privadas
2. 80 Jóvenes en “Manos a la Obra” : servicio de limpieza de zonas verdes generación de ingresos
3. Carpa de la Paz: Espacio de la comunidad para abordar temas de interés común.
4. Realización de la Feria ExpresArte: arte e inclusión social
5. Evento descentralizado del Festival Petronio Álvarez
6. Gestión y aprobación del proyecto de Arborización

Centros Cariños

Fuente: Despacho de la Gestora Social de la Alcaldía de Cali.

Actualmente se encuentran en construcción cuatro Centros de Atención a la Primera Infancia - CARIÑOS, a la vez que seis más están diseñados y listos para adjudicar su construcción a través de licitación pública. Los beneficiarios de estos centros son Niños entre 2 y los 4 años y 11 meses. En 2010 se realizó una inversión total de \$4.399 millones por parte de la Secretaría de Educación.

SEDES DE CENTROS CARIÑOS PROYECTADOS

SEDE CARIÑO	COMUNAS ÁREA INFLUENCIA	ESTADO
NUEVO LATIR	21, 13, 14 Y 15	EN CONSTRUCCIÓN
REMANSO	21	
SAN MARINO	7	
LA SELVA	10	
VILLA DEL SUR	11 Y 16	DISEÑADO Y LISTO PARA INICIO CONTRATACIÓN
EUSTAQUIO PALACIOS	18, 19 Y 20	
VILLA COLOMBIA	8	
LA FLORA	2	
SALOMIA	4	
ISAÍAS DUARTE CANCINO	21	

Fuente: Despacho de la Gestora Social de la Alcaldía de Cali.

Este proyecto busca la atención integral de los niños de la ciudad, donde se articulen acciones conjuntas entre diversos actores de los sectores Público, Privado y Sociedad Civil para potenciar las capacidades y desarrollar competencias de los niños menores de 5 años.

Se busca que la atención promueva espacios formativos, familiares, comunitarios e institucionales, para el aprendizaje a través del juego, el arte, la literatura, la creatividad, la imaginación y el movimiento, y en general para el desarrollo de la primera infancia en ambientes de socialización sanos y seguros.